



ร่าง

ผังเมืองรวมจังหวัดนครราชสีมา  
(ปรับปรุงครั้งที่ 1)





## ลำดับการนำเสนอ

**ส่วนที่ 1** ผลการประเมินผังเมืองรวมจังหวัดนครราชสีมา

**ส่วนที่ 2** สถานการณ์การพัฒนาจังหวัดนครราชสีมา

**ส่วนที่ 3** กรอบการวางและจัดทำร่างผังเมืองรวมจังหวัด  
นครราชสีมา (ปรับปรุงครั้งที่ 1)

**ส่วนที่ 4** ผังเมืองรวมจังหวัดนครราชสีมา (ปรับปรุงครั้งที่ 1)

**ส่วนที่ 5** เปรียบเทียบการเปลี่ยนแปลงผังเมืองรวมจังหวัด  
นครราชสีมา



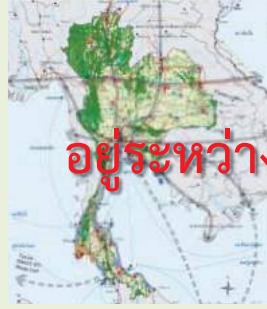


# ระบบการวางผังเมือง

## ผังนโยบาย

มีผลกับหน่วยงานภาครัฐ/  
อปท.

ผังนโยบายระดับประเทศ



ผังนโยบายระดับภาค



อยู่ระหว่างดำเนินการวางผัง

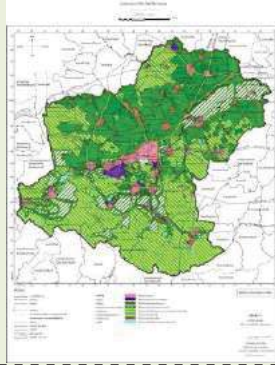
ผังนโยบายระดับจังหวัด



## ผังเมืองรวม

มีผลกับเอกชนในการใช้  
ประโยชน์ที่ดิน

ผังเมืองรวมจังหวัด



ผังเมืองรวมเมือง/ชุมชน



ผังเมืองรวมเฉพาะ



## ผังเสนอแนะ

ผังชุมชน



ผังพื้นที่เฉพาะ



ผังพื้นที่เฉพาะเพื่อการท่องเที่ยว



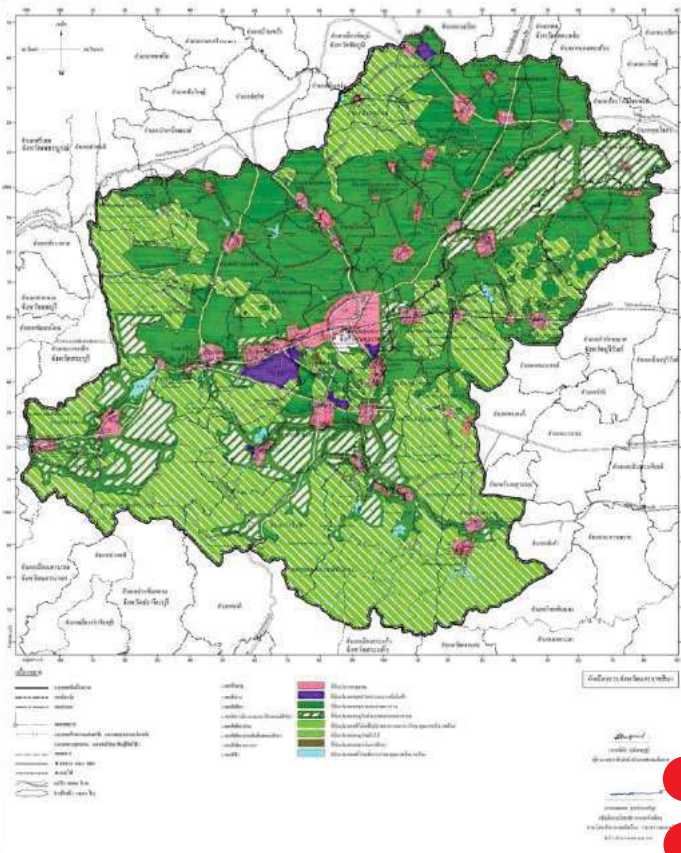




# สถานะการวางผังเมืองของจังหวัดนครราชสีมา

## ผังเมืองรวมจังหวัดนครราชสีมา

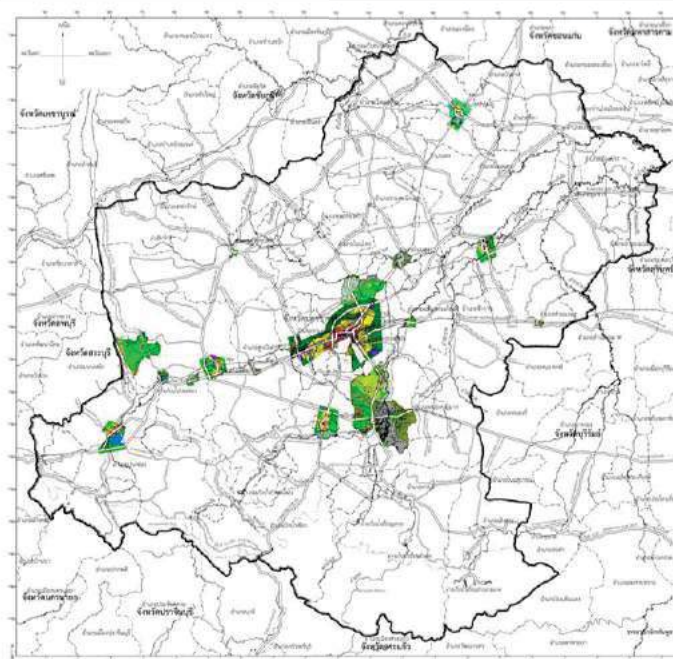
พ.ศ.2560



● ประกาศบังคับใช้ จำนวน 2 ผัง

● อยู่ระหว่างดำเนินการ จำนวน 13 ผัง

## ท้องที่ที่วางผังเมืองรวมเมืองและชุมชน ที่ดำเนินการในปัจจุบัน



ฉบับที่เคยประกาศใช้มาแล้ว

- ผังเมืองรวมเมืองบัวใหญ่ (ปรับปรุงครั้งที่ 1)(ประเมินผล)
- ผังเมืองรวมเมืองนครราชสีมา (ปรับปรุงครั้งที่ 3)(ขั้นตอน 9.2)
- ผังเมืองรวมเมืองโนนสูง (ปรับปรุงครั้งที่ 2)(ขั้นตอน 14)

### ฉบับใหม่

● ผังเมืองรวมเมืองปากช่อง (ขั้นตอนที่ 6)	● ผังเมืองรวมชุมชนโชคชัย (ขั้นตอนที่ 9.2)
● ผังเมืองรวมเมืองสีคิ้ว (ขั้นตอนที่ 9.2)	● ผังเมืองรวมชุมชนด่านขุนทด (ขั้นตอนที่ 5)
● ผังเมืองรวมชุมชนเมืองปัก (ขั้นตอนที่ 13)	● ผังเมืองรวมชุมชนประทาย (ขั้นตอนที่ 4.1)
● ผังเมืองรวมชุมชนพิมาย (ขั้นตอนที่ 9.2)	● ผังเมืองรวมชุมชนสูงเนิน (ขั้นตอนที่ 3)
● ผังเมืองรวมชุมชนด่านเกวียน (ขั้นตอนที่ 9.2)	● ผังเมืองรวมชุมชนโนนไทย (ขั้นตอนที่ 13)
	● ผังเมืองรวมชุมชนขามสะแกแสง (ขั้นตอนที่ 1.3)



## ส่วนที่ 1 ผลการประเมินผังเมืองรวมจังหวัดนครราชสีมา

นโยบายและโครงการ	มีโครงการพัฒนาด้านโลจิสติกส์หลายโครงการเกิดขึ้นในพื้นที่ของจังหวัดนครราชสีมา
เศรษฐกิจ	GPP ภาคอุตสาหกรรม มีอัตราการเปลี่ยนแปลงเพิ่มขึ้นสูงกว่าอัตราการเปลี่ยนแปลง GPPรวมของจังหวัด
สิ่งแวดล้อม	การกำจัดขยะและการจัดการน้ำเสียมีการจัดการไม่ครอบคลุม
คมนาคมขนส่ง	มีปัญหาความไม่สมบูรณ์ของโครงข่ายระบบถนนในเส้นทางที่เชื่อมโยงการเดินทางโดยตรงระหว่าง อ.เมือง – อ.โนนสูง – อ.คง – อ.บัวใหญ่
ความมั่นคง	ความมั่นคงทางอาหารลดลงสวนทางกับความมั่นคงทางพลังงานที่เพิ่มขึ้น
ภัยพิบัติ	มีปัญหาภัยพิบัติน้ำท่วม-ภัยแล้งรุนแรง
การมีส่วนร่วม	ผู้ตอบแบบสอบถามร้อยละ 75.35 เห็นชอบให้ปรับปรุงผัง



## ส่วนที่ 1 ผลการประเมินผังเมืองรวมจังหวัดนครราชสีมา

การประชุมคณะที่ปรึกษาผังเมืองรวมจังหวัดนครราชสีมา

วันที่ 10 สิงหาคม 2560



การประชุมประกอบการให้ความเห็นด้านผังเมือง  
(งานประเมินผลผังเมืองรวม)

วันที่ 27 มีนาคม 2561



การประชุมคณะอนุกรรมการผังเมืองเพื่อติดตามเร่งรัดและ  
ประเมินผลการวางและจัดทำผังเมืองรวม

วันที่ 24 เมษายน 2561



การประชุมคณะกรรมการผังเมือง

วันที่ 29 มิถุนายน 2561



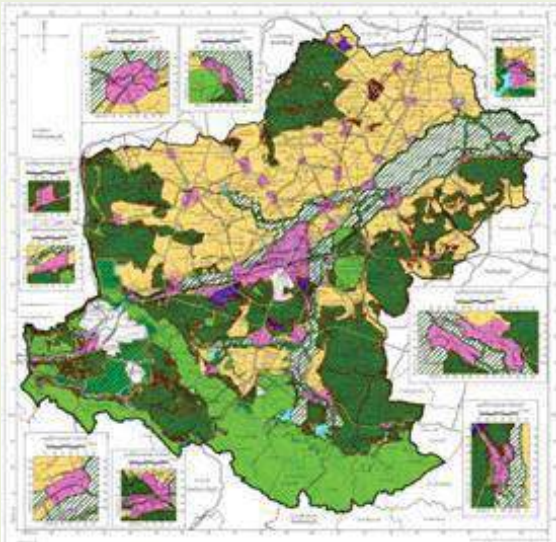
**มติที่ประชุมเห็นชอบให้ปรับปรุงผังเมืองรวม  
จังหวัดนครราชสีมา พ.ศ. 2560**

### ข้อเสนอแนะ

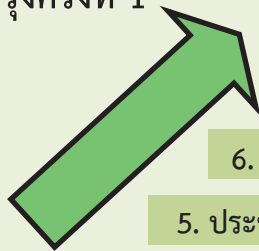
- ❑ ปรับปรุงผังรองรับการขยายตัวของพื้นที่ชุมชนและสิ่งปลูกสร้าง ปรับปรุงข้อกำหนด มาตรการให้สอดคล้องกับสภาพพื้นที่และการขยายตัวทางเศรษฐกิจภาคอุตสาหกรรม
- ❑ กำหนดพื้นที่กำจัดขยะ และบำบัดน้ำเสียรวมของชุมชนเมืองในบริเวณที่เหมาะสม และกำหนดมาตรการอนุรักษ์ พื้นที่ สภาพแวดล้อมบริเวณแหล่งน้ำสาธารณะ
- ❑ วางผังระบบคมนาคมและขนส่งทางถนนและทางรางให้เชื่อมโยง และปรับปรุงระดับการให้บริการของถนนให้มีความคล่องตัว
- ❑ วางผังระบบสาธารณูปโภคและสาธารณูปการเพื่อเตรียมรองรับการพัฒนาจังหวัดในอนาคต



## กระบวนการวางผังเมืองรวม 18 ขั้นตอน



ร่างผังเมืองรวมจังหวัดนครราชสีมา  
ปรับปรุงครั้งที่ 1



1. สํารวจ กำหนดเขตผัง
2. วิเคราะห์ วางผังร่าง
3. กรมโยธาธิการและผังเมืองให้ความเห็น
4. ประชุมรับฟังความคิดเห็นของประชาชน (ปิดประกาศ 15 วัน)
5. ประชุมคณะกรรมการผังเมือง
6. ปิดประกาศพร้อมข้อกำหนด 90 วัน
7. การรวบรวม ตรวจสอบ และพิจารณาคําร้อง
8. จัดทำเอกสารเสนอกระทรวงมหาดไทย
9. เสนอคณะกรรมการร่างกฎหมายของกระทรวงมหาดไทย
10. เสนอคณะรัฐมนตรีพิจารณาหลักการ
11. คณะรัฐมนตรีพิจารณาเห็นชอบและส่งให้สำนักงานคณะกรรมการกฤษฎีกา
12. สำนักงานคณะกรรมการกฤษฎีกาตรวจพิจารณา
13. สำนักงานคณะกรรมการกฤษฎีกานัดประชุมหน่วยงานที่เกี่ยวข้อง
14. กรมฯ จัดทำร่างกฎกระทรวงที่ สนง.คณะกรรมการกฤษฎีกาตรวจแล้ว
15. สำนักงานคณะกรรมการกฤษฎีกาส่งให้กระทรวงมหาดไทย
16. เสนอกระทรวงฯ ให้ มท.1ลงนาม
17. กรมฯ จัดพิมพ์แผนที่และแผนผัง
18. ส่งกฎกระทรวงไปประกาศราชกิจจานุเบกษา





## ส่วนที่ 2 สถานการณ์การพัฒนาจังหวัดนครราชสีมา

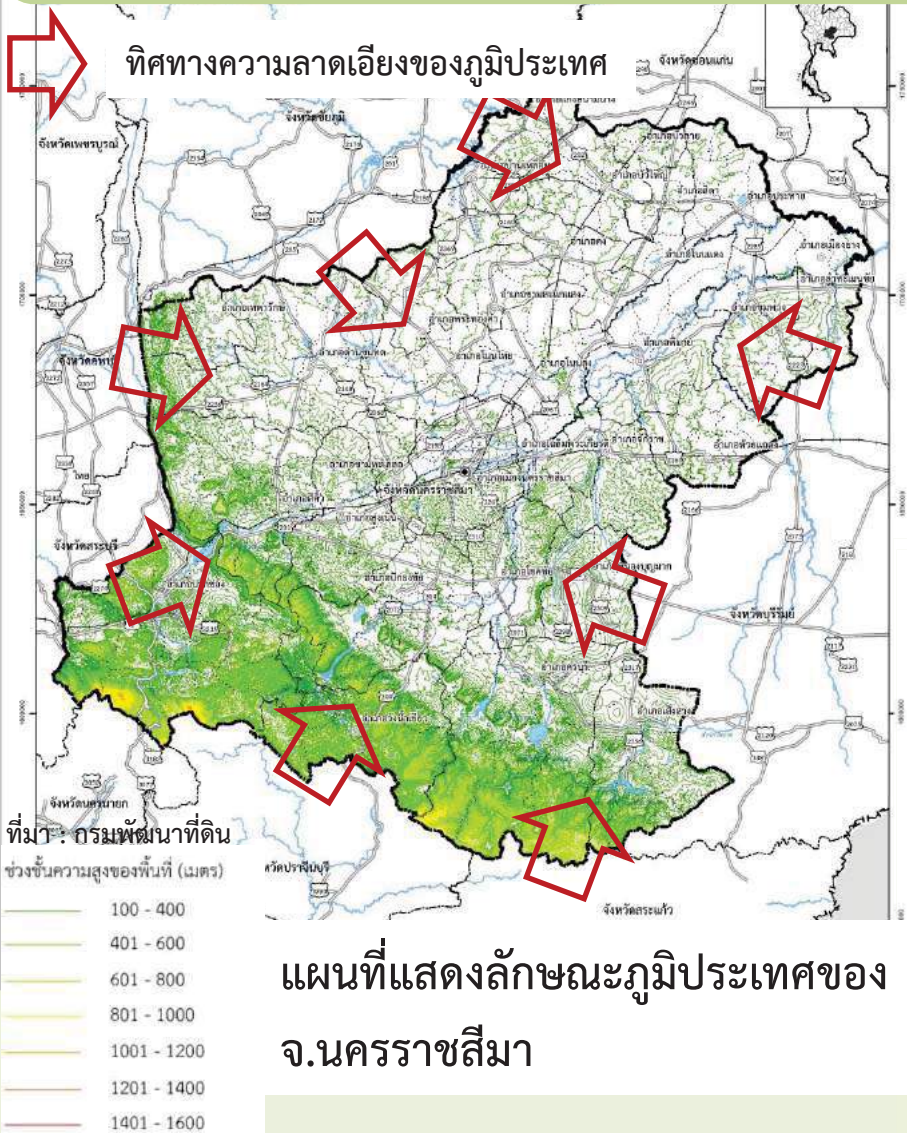






# ลักษณะทางกายภาพที่มีผลต่อภูมิศาสตร์เศรษฐกิจ

ลักษณะภูมิประเทศเป็นเทือกเขาทางตอนใต้/ตะวันตกเฉียงใต้ลาดลงสู่ทิศตะวันออกเฉียงเหนือ  
พื้นที่ตอนกลางเป็นที่ลุ่ม(ลุ่มน้ำมูล) ส่งผลต่อการตั้งถิ่นฐานของชุมชนและการเพาะปลูก



พื้นที่ปลูกข้าวนาปี 3,157,659 ไร่  
นาปรัง 447,853 ไร่



พื้นที่เพาะปลูกมันสำปะหลัง  
1,697,225 ไร่





## ศักยภาพทางเศรษฐกิจเชิงพื้นที่ : ด้านเกษตรกรรม

- แนวโน้มของพืชเศรษฐกิจ-มันสำปะหลัง อ้อย : ขยายพื้นที่เพาะปลูก (ส่งผลิตเอทานอล)

- แนวโน้มการผลิตข้าวนาปี/นาปรัง

: ผลผลิตลดลง จากการลดลงของพื้นที่เพาะปลูก  
ประสบปัญหาขาดแคลนน้ำ

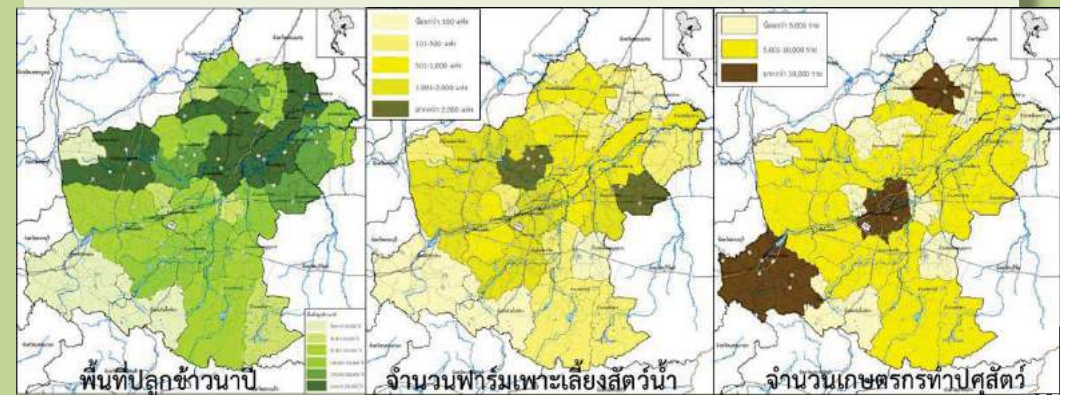
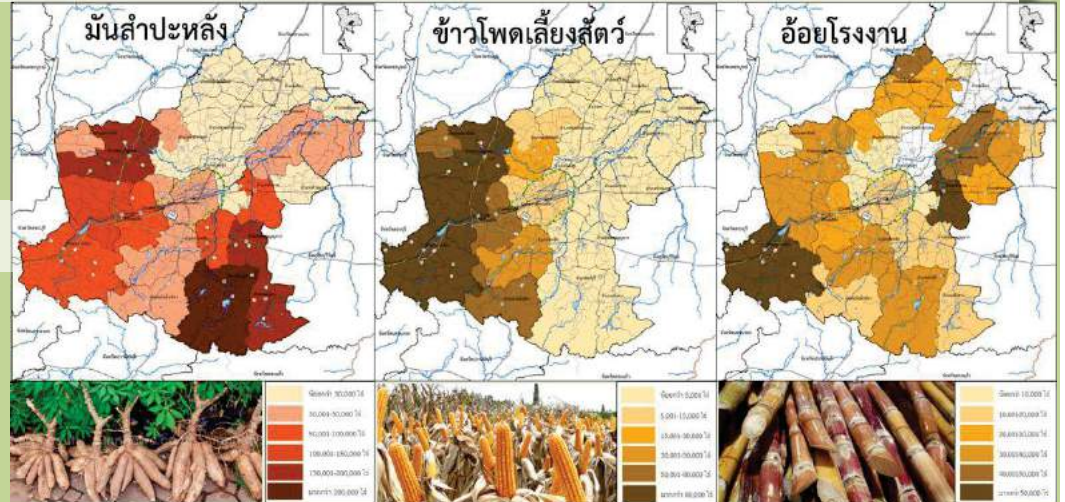
- : เกษตรกรบางส่วนหันไปปลูกอ้อยโรงงาน

- แนวโน้มการผลิตปศุสัตว์

: ปริมาณการผลิตมีแนวโน้มเพิ่มขึ้น (จากความต้องการซื้อ  
และอุตสาหกรรมแปรรูปรองรับ)

- แนวโน้มการประมง

: มีแนวโน้มเพิ่มขึ้นจากราคา และมีการปรับเปลี่ยนพื้นที่  
เพาะปลูกที่ไม่ได้ผลกลายเป็นพื้นที่เลี้ยงสัตว์น้ำ



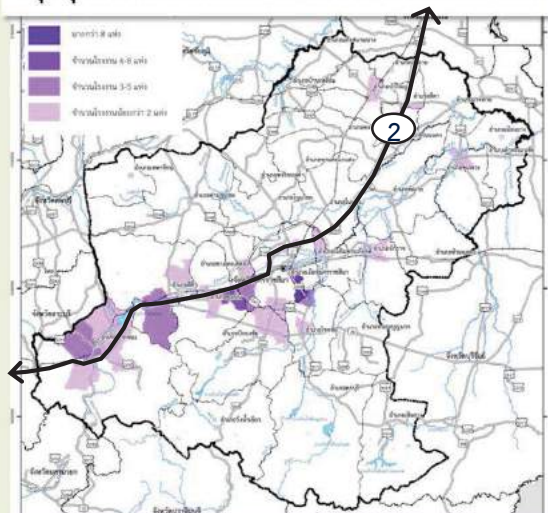


# ศักยภาพทางเศรษฐกิจเชิงพื้นที่ : ด้านอุตสาหกรรม

จ.นครราชสีมามีศักยภาพด้านอุตสาหกรรมจากพืช อาหาร  
กระจายตัวทุกอำเภอ โดยเฉพาะอำเภอที่อยู่ในแนว ถ.มิตรภาพ

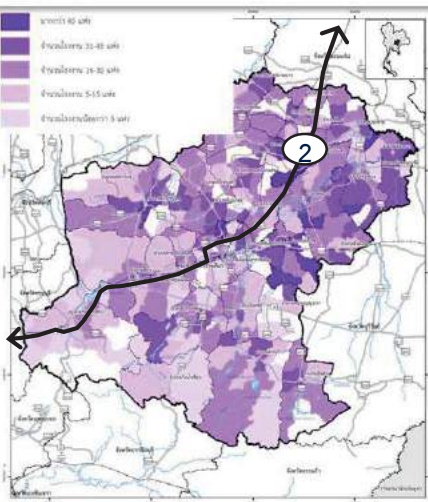
ประเภท	การจัดลำดับตัวแปรด้านอุตสาหกรรม					ลำดับรวม
	จำนวน	เงินทุน	แรงงาน	แรงม้า	รวม	
อุตสาหกรรมอาหาร	5	2	3	1	11	1
ผลิตภัณฑ์จากพืช	1	6	1	3	11	2
การผลิตอื่นๆ	2	1	7	2	12	3
ผลิตภัณฑ์พลาสติก	8	3	4	6	21	4
ผลิตเครื่องจักร และเครื่องกล	6	5	8	4	23	5
เครื่องใช้ไฟฟ้า และอุปกรณ์	12	4	2	7	25	6
ยานพาหนะและอุปกรณ์ การซ่อมฯ	4	7	6	8	25	7

กลุ่มอุตสาหกรรมเครื่องใช้ไฟฟ้าและอิเล็กทรอนิกส์



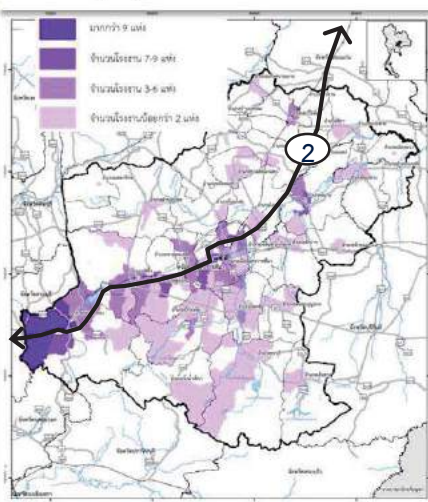
การกระจายตัวของโรงงานอุตสาหกรรมในกลุ่มอุตสาหกรรมเครื่องใช้ไฟฟ้าและอิเล็กทรอนิกส์ รายตำบล

กลุ่มอุตสาหกรรมผลิตภัณฑ์จากพืช



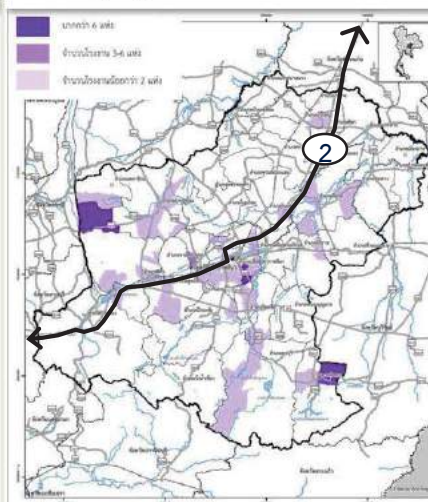
การกระจายตัวของโรงงานอุตสาหกรรมกลุ่มอุตสาหกรรมผลิตภัณฑ์จากพืช รายตำบล

กลุ่มอุตสาหกรรมอาหาร



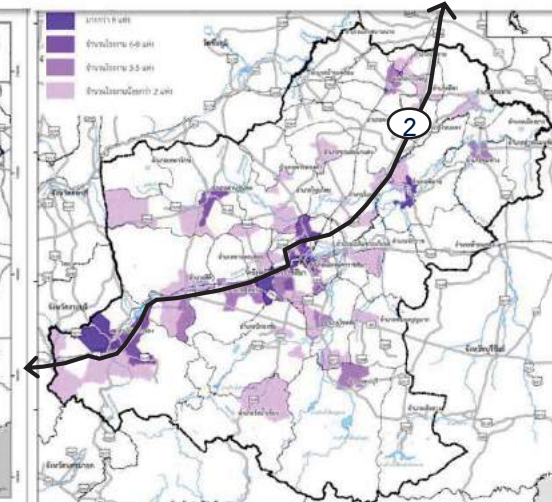
การกระจายตัวของโรงงานอุตสาหกรรมกลุ่มอุตสาหกรรมอาหาร รายตำบล

กลุ่มอุตสาหกรรมพลังงาน



การกระจายตัวของโรงงานอุตสาหกรรมกลุ่มอุตสาหกรรมพลังงาน รายตำบล

กลุ่มอุตสาหกรรมผลิตยานพาหนะและอุปกรณ์



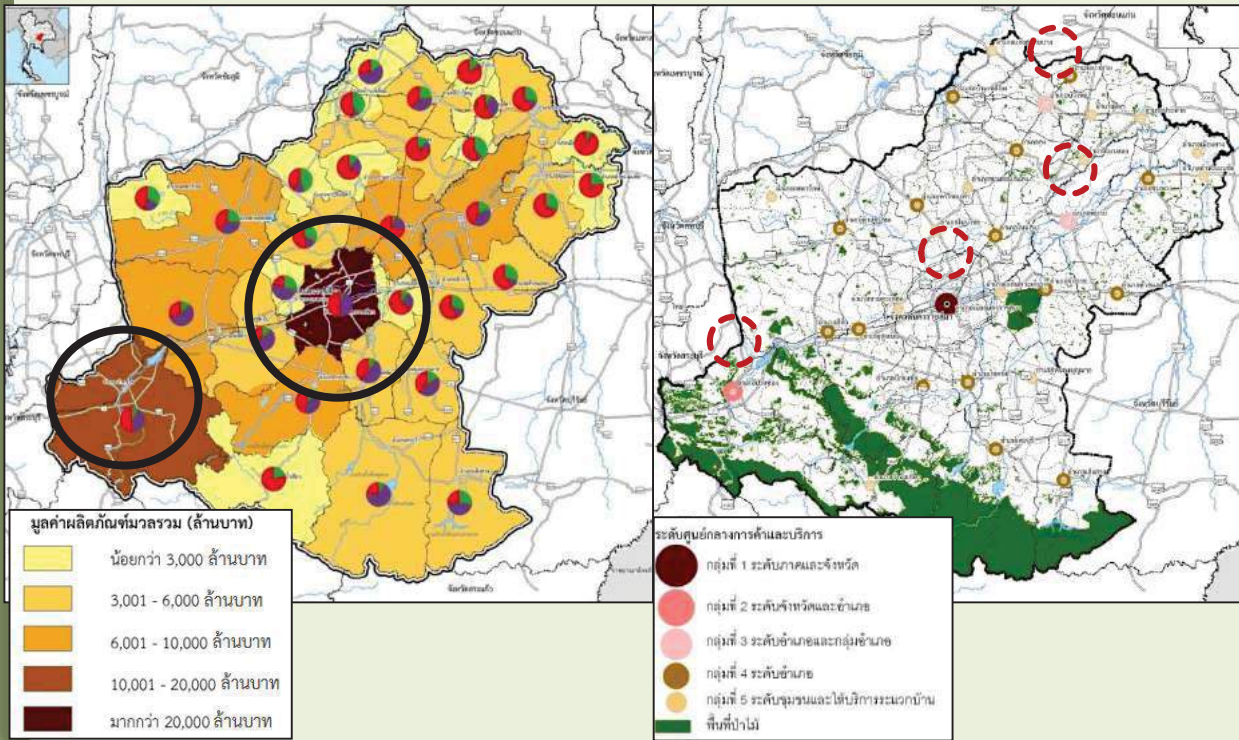
การกระจายตัวของโรงงานอุตสาหกรรมกลุ่มอุตสาหกรรมผลิตยานพาหนะและอุปกรณ์ฯ รายตำบล



## ศักยภาพทางเศรษฐกิจเชิงพื้นที่ : ด้านการค้า/บริการ

มูลค่าผลิตภัณฑ์มวลรวม (ล้านบาท)	สัดส่วน (ร้อยละ)	อำเภอ
น้อยกว่า 3,000	40.63	บ้านเหลื่อม ขามสะแกแสง ขามทะเลสอ แก้งสามนาง โนนแดง วังน้ำเขียว เทพารักษ์ เมืองยาง พระทองคำ ลำทะเมนชัย บัวลาย สีดา เฉลิมพระเกียรติ
3,001 - 6,000	37.50	ครบุรี เลิงสาง คง จักราช โชคชัย โนนไทย บัวใหญ่ ประทาย ห้วยแถลง ชุมพวง สูงเนิน หนองบุญมาก
6,001 - 10,000	15.63	ด่านขุนทด โนนสูง ปักธงชัย พิมาย สีคิ้ว
10,001 - 20,000	3.13	ปากช่อง
มากกว่า 20,000	3.13	เมืองนครราชสีมา

ระดับศูนย์กลาง	อำเภอ
ศูนย์กลางการค้าและบริการ ระดับภาคและจังหวัด	อำเภอเมืองนครราชสีมา
ศูนย์กลางการค้าและบริการ ระดับจังหวัดและอำเภอ	อำเภอปากช่อง
ศูนย์กลางการค้าและบริการ ระดับอำเภอและกลุ่มอำเภอ	อำเภอบัวใหญ่ และพิมาย
ศูนย์กลางการค้าและบริการ ระดับอำเภอ	อำเภอดง ครบุรี จักราช ชุมพวง โชคชัย ด่านขุนทด โนนสูง บัวลาย บัวใหญ่ บ้านเหลื่อม ปักธงชัย สีคิ้ว สูงเนิน เลิงสาง และห้วยแถลง
ศูนย์กลางการค้าและบริการ ระดับชุมชนและละแวกบ้าน	อำเภอเทพารักษ์ วังน้ำเขียว หนองบุญมาก เฉลิมพระเกียรติ โนนไทย ขามทะเลสอ พระทองคำ ขามสะแกแสง โนนแดง สีดา เมืองยาง ลำทะเมนชัย ประทาย



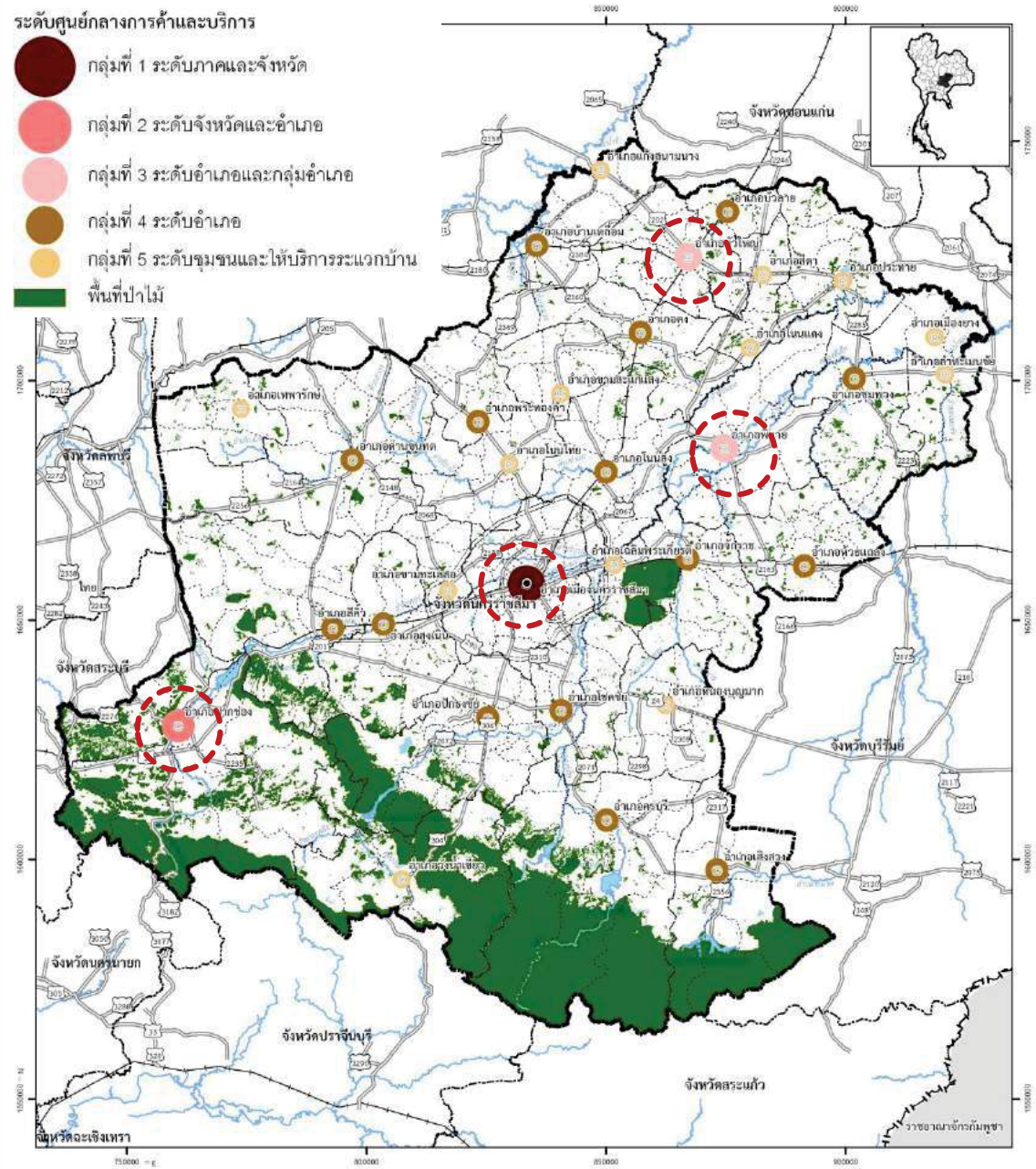


# การเปรียบเทียบระดับของศูนย์กลางการค้าและบริการ

ระดับศูนย์กลาง	อำเภอ
ศูนย์กลางการค้าและ บริการระดับภาค ตะวันออกเฉียงเหนือและ จังหวัด	อำเภอเมืองนครราชสีมา
ศูนย์กลางการค้าและ บริการระดับจังหวัดและ อำเภอ	อำเภอปากช่อง
ศูนย์กลางการค้าและ บริการระดับอำเภอและ กลุ่มอำเภอ	อำเภอบัวใหญ่ และพิมาย
ศูนย์กลางการค้าและ บริการระดับอำเภอ	อำเภอดง ครบุรี จักราช ชุมพวง โชคชัย ด่านขุนทด โนนสูง บัวลาย บัวใหญ่ บ้าน เหลื่อม ปักธงชัย สีคิ้ว สูงเนิน เสิงสาง และห้วยแถลง
ศูนย์กลางการค้าและ บริการระดับชุมชนและ ละแวกบ้าน	อำเภอวังน้ำเขียว หนองบุญมาก เฉลิมพระเกียรติ โนนไทย ขามทะเลสอ พระทองคำ ขามสะแกแสง โนนแดง สีดา เมืองยาง ลำทะเมนชัย ประทาย เทพารักษ์

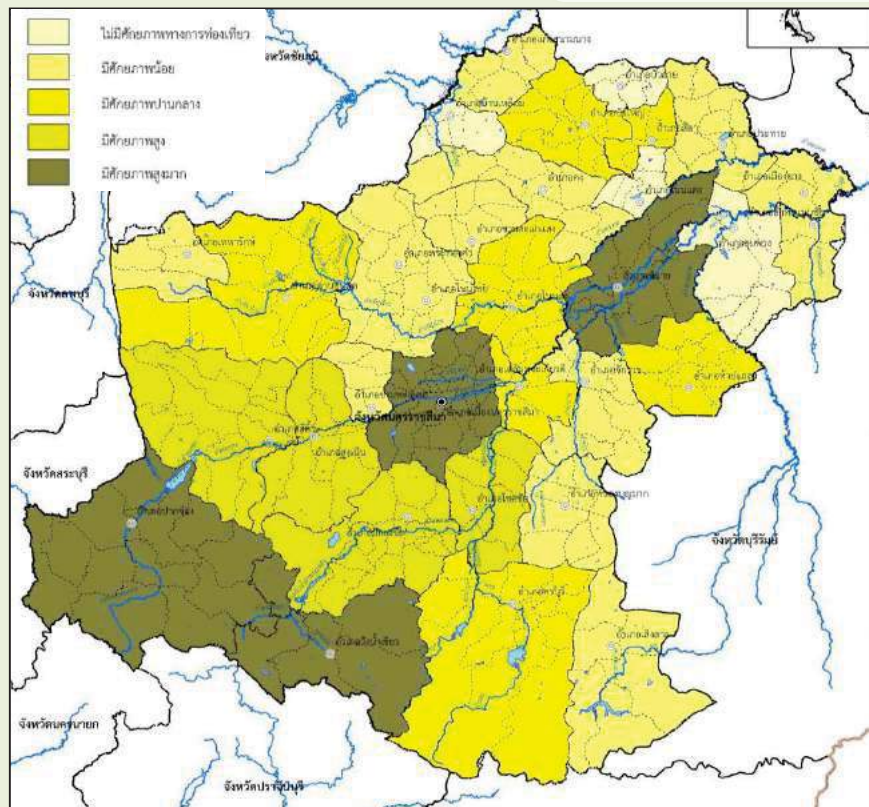
ระดับศูนย์กลางการค้าและบริการ

- กลุ่มที่ 1 ระดับภาคและจังหวัด
- กลุ่มที่ 2 ระดับจังหวัดและอำเภอ
- กลุ่มที่ 3 ระดับอำเภอและกลุ่มอำเภอ
- กลุ่มที่ 4 ระดับอำเภอ
- กลุ่มที่ 5 ระดับชุมชนและให้บริการระแวกบ้าน
- พื้นที่ป่าไม้

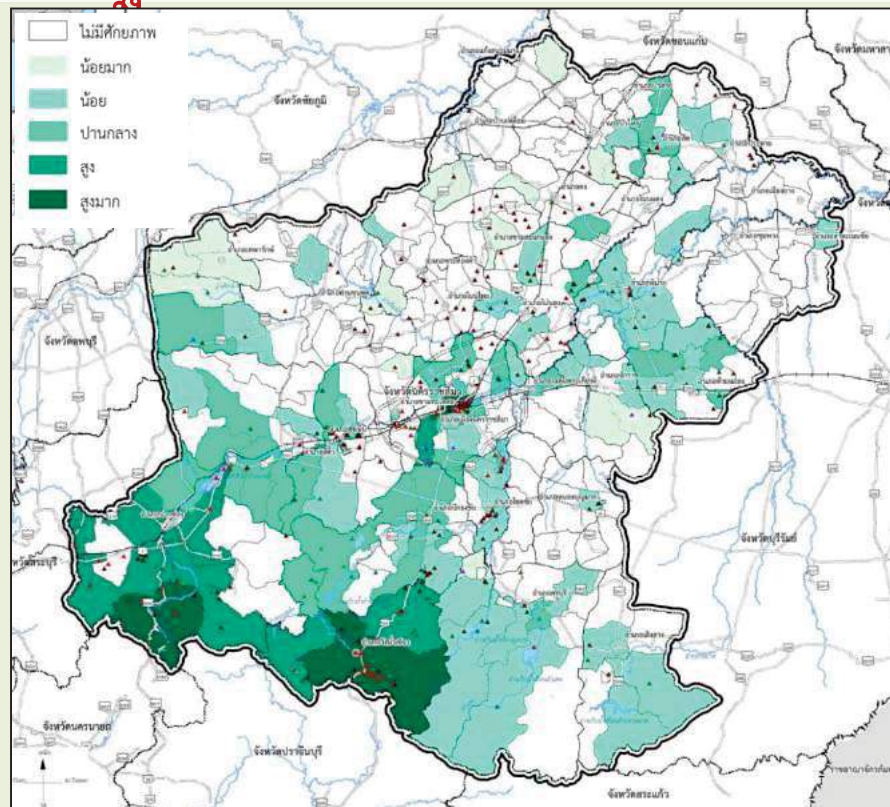




## ศักยภาพทางเศรษฐกิจเชิงพื้นที่ : ด้านการท่องเที่ยว



ศักยภาพท่องเที่ยวรายอำเภอ



ศักยภาพท่องเที่ยวรายอปท.

ศักยภาพการท่องเที่ยวสูงมาก

เมืองนครราชสีมา ปากช่อง วังน้ำเขียว

ศักยภาพการท่องเที่ยวสูง

ปักธงชัย พิมาย สีคิ้ว สูงเนิน

ศักยภาพการท่องเที่ยวปานกลาง

โชคชัย โนนสูง บัวใหญ่ สีดา ห้วยแถลง เฉลิมพระเกียรติ ครบุรี ด่านขุนทด ประทาย

ศักยภาพการท่องเที่ยวน้อย

คง เลิงสาง ขามทะเลสอ บัวลาย หนองบุญมาก จักราช

ขาดศักยภาพ (แหล่งท่องเที่ยว/บริการการท่องเที่ยว)

บ้านเหลื่อม ชุมพวง โนนแดง เมืองยาง

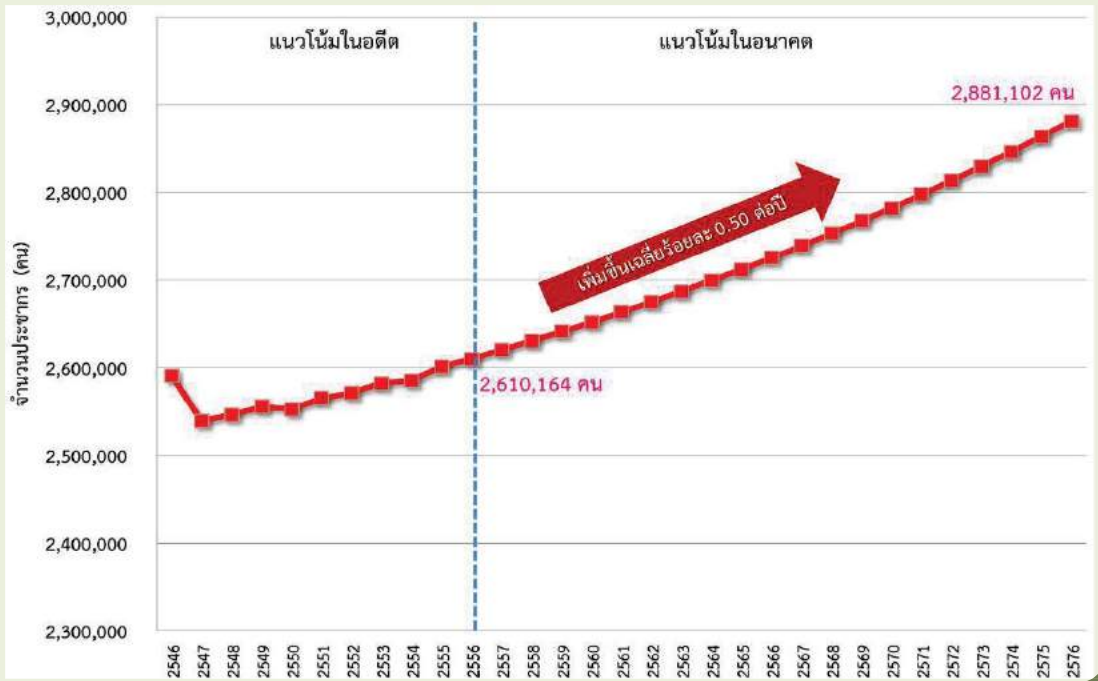
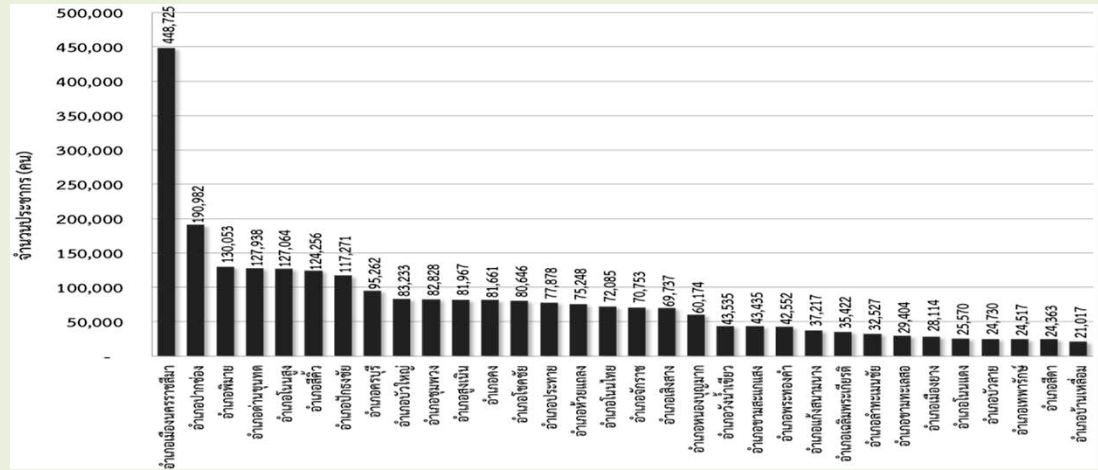




## สถานการณ์ด้านประชากรและแรงงาน

จังหวัดนครราชสีมา มีจำนวนประชากรทั้งสิ้น 2,610,164 คน (พ.ศ.2556) เป็นอันดับสองรองจาก กทม. ประชากรกระจุกตัวในอำเภอเมือง 448,726 คน มากกว่าอำเภอบ้านเหลื่อมที่มีประชากรน้อยที่สุดถึง 21.35 เท่า

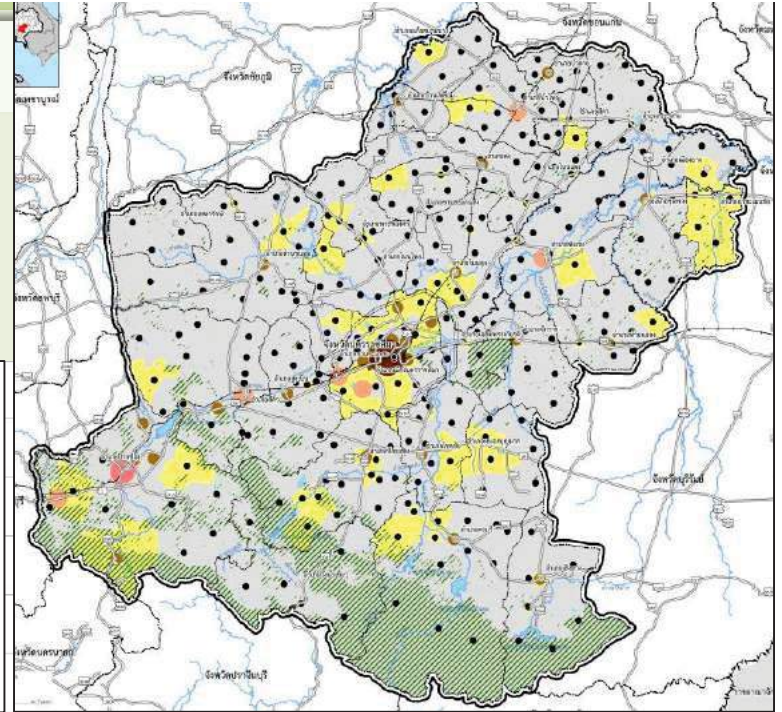
- สัดส่วนประชากรเมืองเพิ่มขึ้นจากร้อยละ 18.80 ในปี พ.ศ.2546 เป็นร้อยละ 25.60 และ 32.81 ในปี พ.ศ.2551 และ พ.ศ.2556 ตามลำดับ
- สัดส่วนประชากรเมืองมีอัตราการเพิ่มขึ้นเฉลี่ยร้อยละ 7.61 ต่อปี สัดส่วนประชากรชนบทลดลงเฉลี่ยร้อยละ 2.52
- การคาดการณ์ในอีก 20 ปีข้างหน้า (พ.ศ.2576) จังหวัดนครราชสีมาจะมีประชากรรวมทั้งสิ้นประมาณ 3.19 ล้านคน ประกอบด้วย ประชากรตามทะเบียนราษฎร 2.88 ล้านคน ประชากรแฝง 312,855 คน





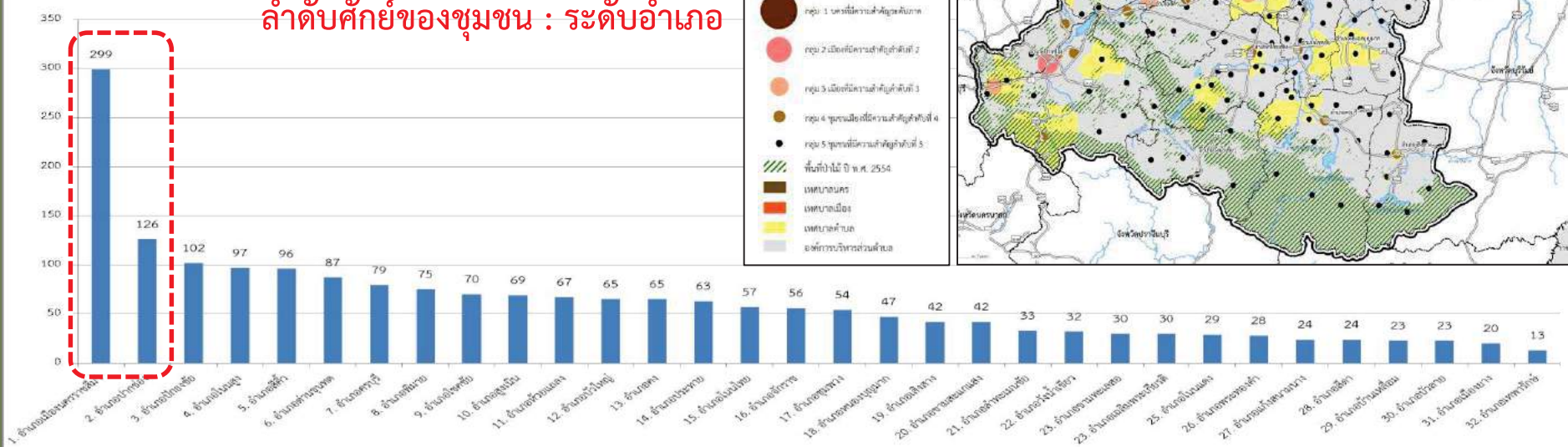
# ระบบชุมชน

จังหวัดนครราชสีมามีภาวะเมืองโตเดี่ยว มีการพึ่งพิงเมืองหลักคือ  
ท.น.นครราชสีมา สูงมาก



คะแนนรวม

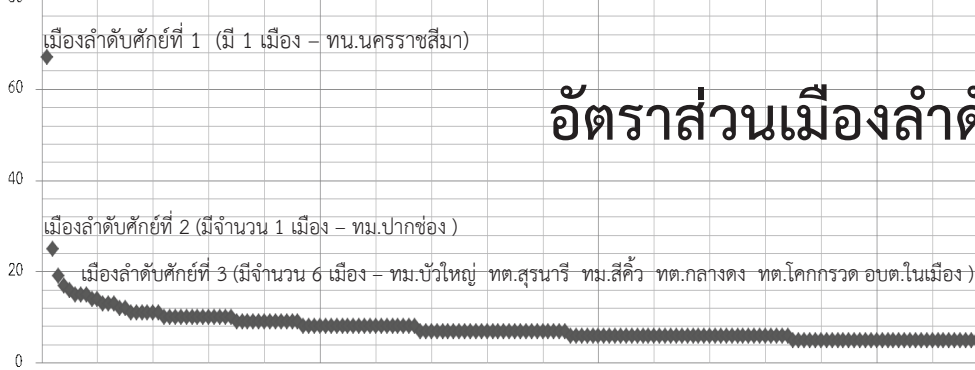
ลำดับคักยของชุมชน : ระดับอำเภอ



ลำดับคักยของชุมชน : ระดับองค์กรปกครองส่วนท้องถิ่น

อัตราส่วนเมืองลำดับคักยที่ 1 ถึง 5 เท่ากับ 1:1:6:26:299

คะแนนรวม



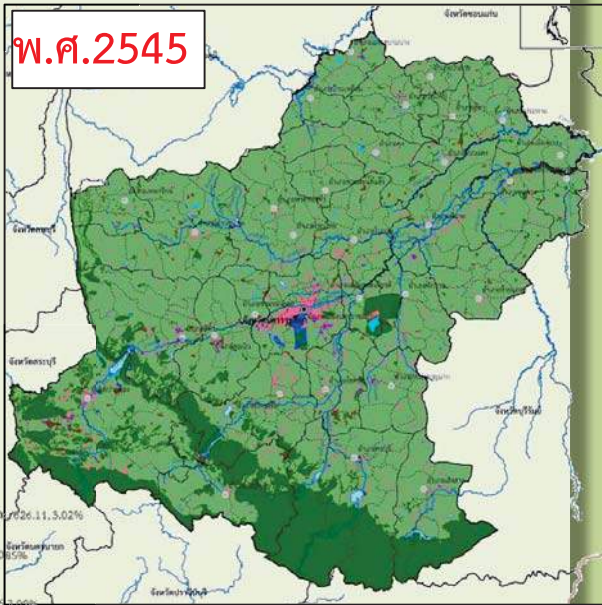
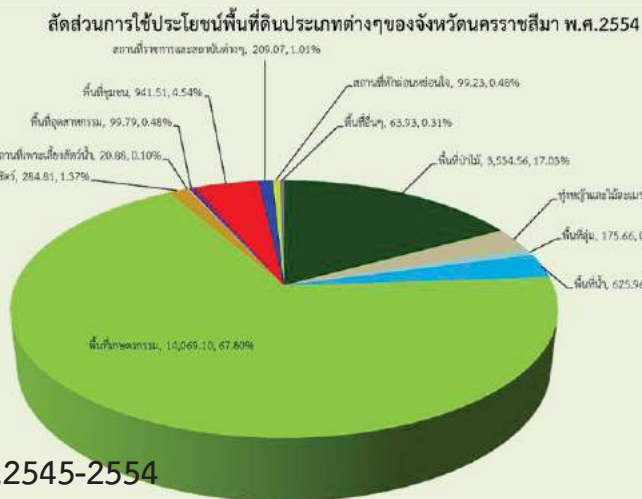
หมายเหตุ : ลำดับคักยของเมืองกำหนดตาม กลุ่มประชากร ความหนาแน่น รายได้ โครงสร้างเศรษฐกิจ สาธารณูปการ คมนาคมขนส่ง แหล่งท่องเที่ยว



## การใช้ประโยชน์ที่ดิน

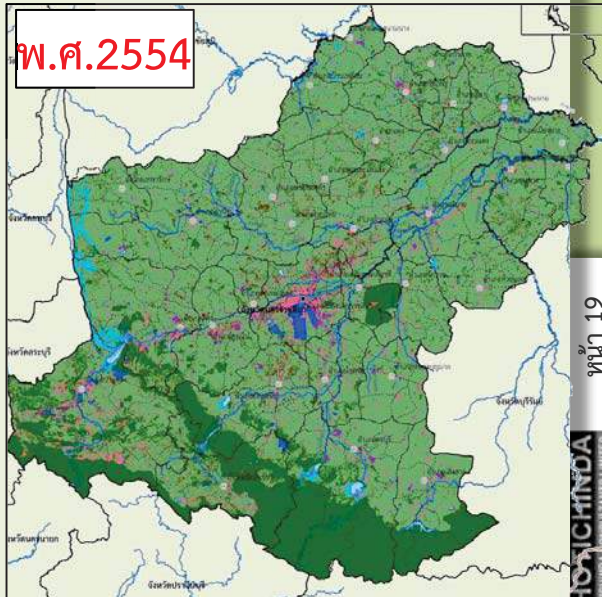
การใช้ประโยชน์ที่ดินส่วนใหญ่เป็นพื้นที่เพื่อการผลิต (เกษตรกรรม/อุตสาหกรรม)  
กว่าร้อยละ 70 เป็นพื้นที่ธรรมชาติ(ป่าไม้ แหล่งน้ำ) ประมาณร้อยละ 24  
พื้นที่ตั้งถิ่นฐานชุมชนประมาณร้อยละ 6

พื้นที่ทำปศุสัตว์และเพาะเลี้ยงสัตว์น้ำ  
เพิ่มขึ้นในสัดส่วนที่สูง  
มีการทำเกษตรกรรมหลากหลายขึ้น



### ตารางการเปลี่ยนแปลงการใช้ประโยชน์ที่ดิน พ.ศ.2545-2554

ประเภทการใช้ที่ดิน	พ.ศ.2545	พ.ศ.2554	เปลี่ยนแปลง	เปลี่ยนแปลง สัดส่วนร้อยละ
พื้นที่ป่าไม้	3,519.92	3,534.56	14.64	0.42
ทุ่งหญ้าและไม้ละเมาะ	80.25	626.11	545.86	680.19
พื้นที่ลุ่ม	81.78	175.66	93.88	114.79
พื้นที่น้ำ	201.61	625.96	424.35	210.48
พื้นที่เกษตรกรรม	15,948.56	14,069.10	-1,879.47	-11.78
พื้นที่ปศุสัตว์	77.79	284.81	207.01	266.11
สถานที่เพาะเลี้ยงสัตว์น้ำ	2.62	20.88	18.26	696.36
พื้นที่ชุมชน	673.16	941.51	268.36	39.87
พื้นที่อุตสาหกรรม	39.55	99.79	60.24	152.33
สถานที่ราชการและสถาบันต่างๆ	71.92	209.07	137.15	190.68
สถานที่พักผ่อนหย่อนใจ	43.25	99.23	55.98	129.45



ที่มา : การวิเคราะห์ข้อมูลสารสนเทศทางภูมิศาสตร์ของกรมพัฒนาที่ดิน



## ระบบคมนาคมขนส่ง

จ.นครราชสีมามีโครงข่ายถนนที่สำคัญคือทางหลวงหมายเลข 2 (สระบุรีถึง สปป.ลาว) และ 304 ซึ่งเป็นเส้นทางโลจิสติกส์ที่สำคัญของประเทศ ประสิทธิภาพการขนส่งภาพรวมเชื่อมโยงทั่วถึง มีปัญหาการจราจรในเขตเมืองในช่วงโมงเร่งด่วน และช่วงเทศกาล

### เส้นทางหลวงอื่นๆที่เชื่อมระหว่างจังหวัด

ทางหลวงแผ่นดินหมายเลข 24 (ถนนเดชอุดม) สีคิ้ว -  
หนองบุญนา - อุบลราชธานี

ทางหลวงแผ่นดินหมายเลข 204 ถนนเลี่ยงเมืองโคราช

ทางหลวงแผ่นดินหมายเลข 201 สีคิ้ว - ด่านขุนทด

ทางหลวงแผ่นดินหมายเลข 205 (ถนนสุรนารายณ์) บ้านหมี่(ลพบุรี) -  
เมืองนครราชสีมา

ทางหลวงแผ่นดินหมายเลข 206 โนนสูง-พิมาย และเส้นทางเลี่ยง  
อำเภอพิมาย

ทางหลวงแผ่นดินหมายเลข 224 เมืองนครราชสีมา - กาบเชิง(สุรินทร์)

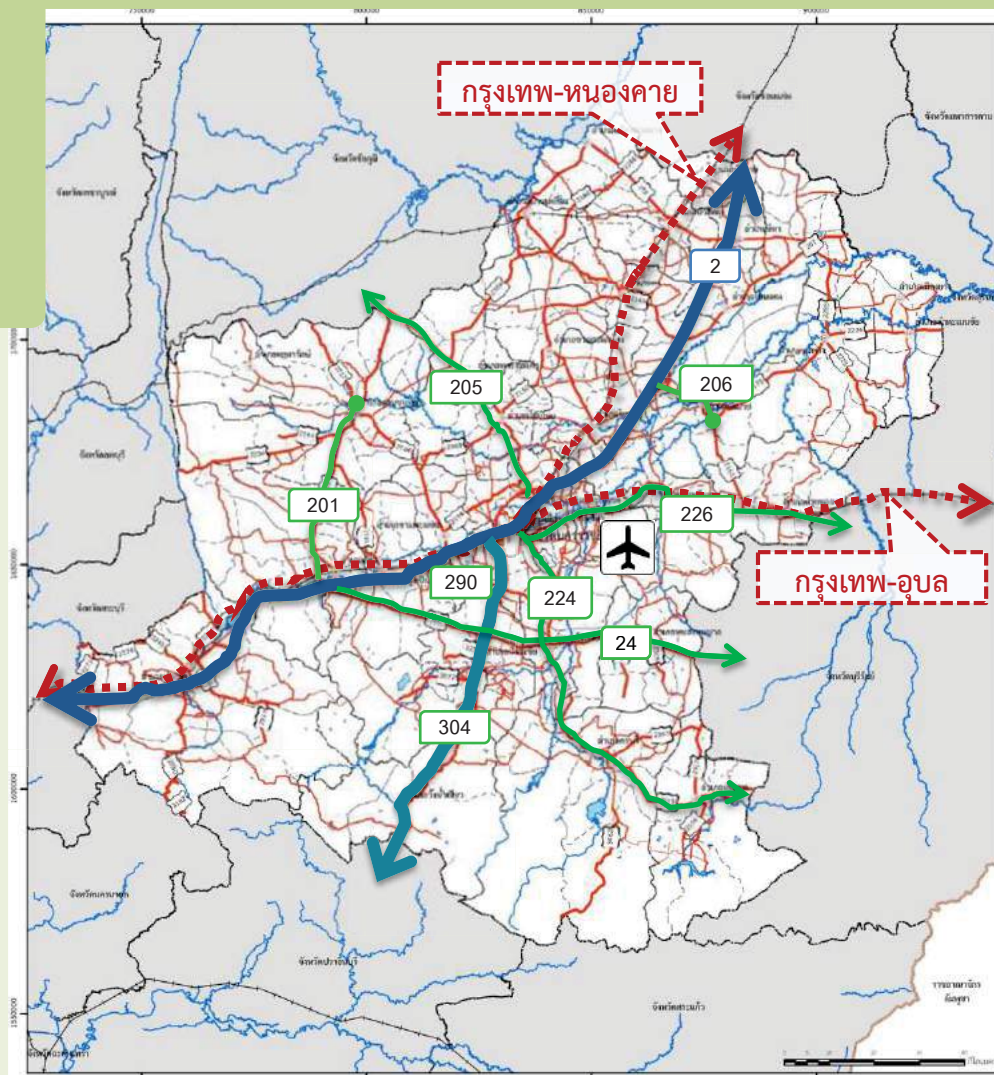
ทางหลวงแผ่นดินหมายเลข 226 เมืองนครราชสีมา -วารินชำราบ  
(อุบลราชธานี)

ทางหลวงแผ่นดินหมายเลข 290 (ถนนวงแหวนรอบเมืองนครราชสีมา)

ทางรถไฟ 1. กรุงเทพฯ - อุบลราชธานี

2. กรุงเทพฯ - หนองคาย

สนามบิน ปัจจุบันไม่มีเที่ยวบินให้บริการ





## ความพร้อมด้านโครงสร้างพื้นฐาน

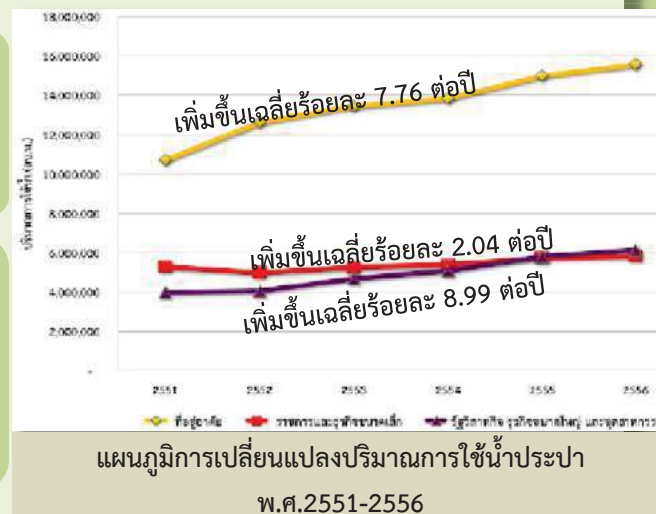
**การใช้พลังงานไฟฟ้า :** เพียงพอ (ปริมาณการใช้สูงสุดที่ อ.เมือง(ร้อยละ 19)  
อ.สูงเนิน(ร้อยละ 17 อ.ปากช่อง ร้อยละ 10)

**พลังงานของพลังงานทดแทน :** มีศักยภาพพลังงานทดแทนมากที่สุด  
คือ แสงอาทิตย์ มีค่า 25,775.58 ktoeหรือคิดเป็นร้อยละ 91.53 รองลงมาคือ ชีวมวลแข็ง มีค่า 2,471.83 ktoe คิดเป็นร้อยละ 7.52

**การใช้น้ำประปา :** มีแนวโน้มสูงขึ้นเฉลี่ยร้อยละ 6.63 ยังมีครัวเรือนที่ไม่มีน้ำประปาใช้คิดเป็นร้อยละ 8.37 หรือประมาณ 63,591 ครัวเรือน

**การจัดการน้ำเสีย :** มีอปท. ที่มีระบบบำบัดน้ำเสีย 4 แห่ง คือ ทน.นครราชสีมา  
ทม.ปากช่อง ทม.บัวใหญ่ และทต.ขามทะเลสอ ยังคงมีปริมาณน้ำเสียที่ไม่ได้ผ่านการบำบัดร้อยละ 84.22

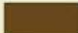




**การจัดการขยะมูลฝอย :** มีปริมาณขยะมูลฝอยเกิดขึ้นประมาณวันละ 2,697.54 ตัน/วันขยะมูลฝอยที่มีระบบการจัดการ มีปริมาณทั้งสิ้น 1,409.51 ตัน/วัน คิดเป็นร้อยละ 55.33 ส่วนยังไม่มีระบบการจัดการ มีปริมาณ 1,204.97 ตัน/วัน คิดเป็นร้อยละ 44.67 ของปริมาณขยะมูลฝอยที่เกิดขึ้นทั้งหมด




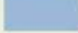




# บูรณาการข้อมูลความเหมาะสมการพัฒนาเชิงพื้นที่




## พื้นที่ไม่ควรมีการตั้งถิ่นฐาน

-  พื้นที่อุทยานแห่งชาติ เขตรักษาพันธุ์สัตว์ป่า
-  เขตป่าสงวนแห่งชาติ โซน C
-  พื้นที่ความลาดชันมากกว่าร้อยละ 35
-  พื้นที่ชั้นคุณภาพลุ่มน้ำ 1A และ 1B
-  พื้นที่สงวนทรัพยากรแร่




## พื้นที่มีข้อจำกัดในการตั้งถิ่นฐานมาก

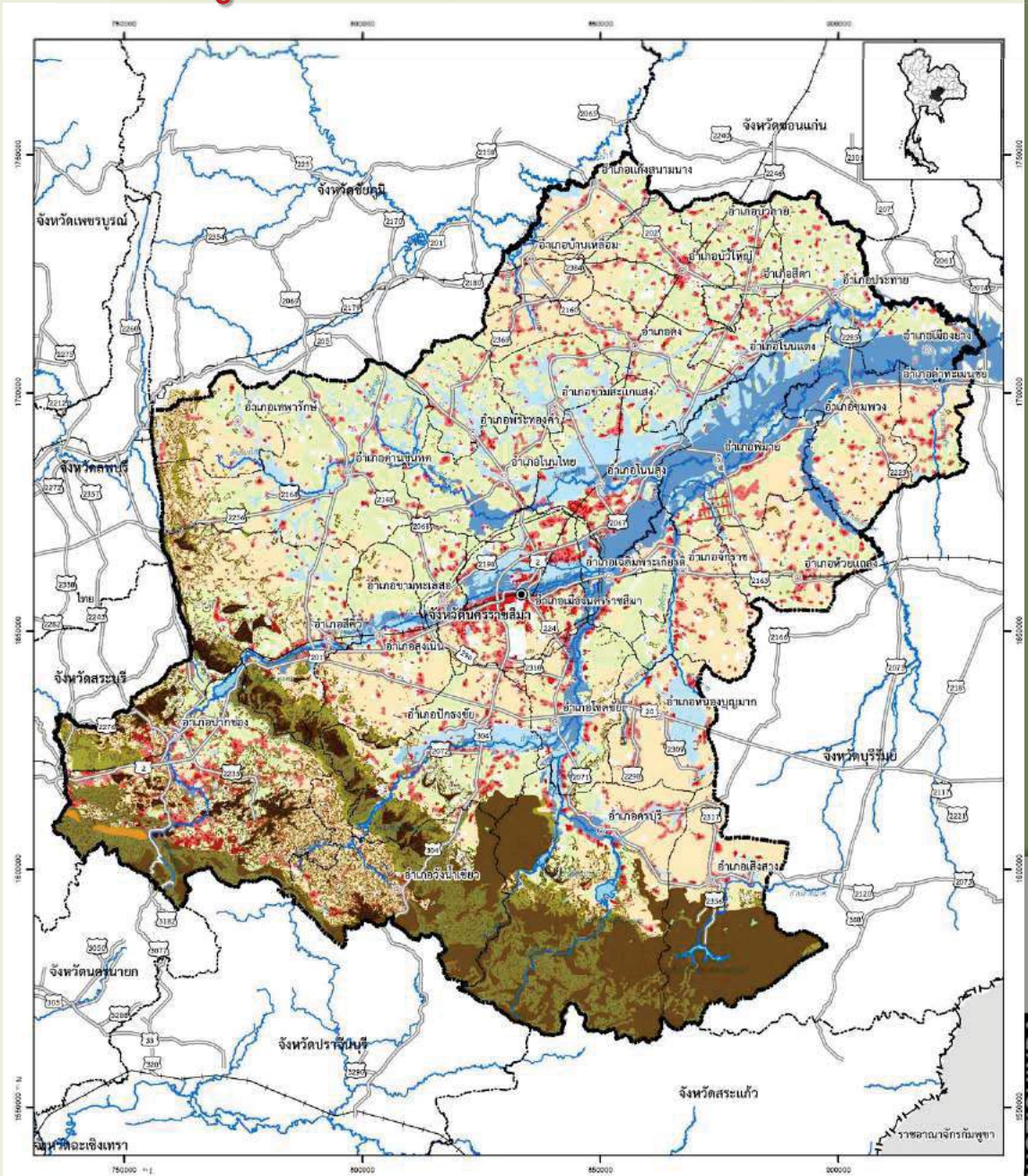
-  พื้นที่น้ำท่วมมีรอบการเกิดซ้ำ 5 ปี
-  พื้นที่น้ำท่วมมีรอบการเกิดซ้ำ 10 ปี
-  พื้นที่ลุ่มต้ำน้ำท่วมถึง
-  เสี่ยงต่อการเกิดดินถล่ม

## พื้นที่มีข้อจำกัดน้อยถึงปานกลาง

-  พื้นที่ความลาดชันร้อยละ 5 - 10
-  พื้นที่โดยรอบแหล่งน้ำขนาดใหญ่ และแหล่งโบราณสถาน
-  พื้นที่ปฏิรูปที่ดินเพื่อการเกษตร

## พื้นที่เหมาะสมในการพัฒนาพื้นที่เมืองและพื้นที่เศรษฐกิจ

-  พื้นที่ชุมชนเมืองเดิม
-  พื้นที่เหมาะสมในการขยายตัวของเมือง
-  พื้นที่ราบที่มีความลาดชันน้อยกว่าร้อยละ 5





## การดำเนินงานด้านการมีส่วนร่วมของประชาชน

- การประชุมระดมความคิดเห็นครั้งที่ 1 เพื่อร่วมแสดงความคิดเห็นต่อศักยภาพ ปัญหา โอกาส และข้อจำกัดการ พัฒนา ฯวันที่ 24-26 พฤศจิกายน 2557)

รายละเอียด	กลุ่มผู้แทนจากส่วนราชการ ระดับจังหวัด	กลุ่มอปท.จากกลุ่มอำเภอทาง ด้านเหนือของจังหวัด	กลุ่มอปท.จากกลุ่มอำเภอทาง ด้านใต้ของจังหวัด
วัน-เวลา	วันที่ 24 พฤศจิกายน 2557	วันที่ 25 พฤศจิกายน 2557	วันที่ 26 พฤศจิกายน 2557
สถานที่	ห้องราชพฤกษ์ แกรนด์ บอลรูม โรงแรมราชพฤกษ์แกรนด์ไฮเทล	ห้องศรีสาทร โรงแรมพิมายอินน์	ห้องประชุมอาคารอเนกประสงค์ โรงเรียน สีคิ้วสวัสดิ์ผดุงวิทยา
จำนวนผู้ร่วมประชุม	152 คน	156 คน	159 คน



- การประชุมระดมความคิดเห็นครั้งที่ 2 วันพฤหัสบดีที่ 16 มิถุนายน 2559 เวลา 09.30 -12.30 น. ณ ห้องประชุม V-One 3 (วีวัน 3) โรงแรมวีวันโคราช อำเภอเมือง จังหวัดนครราชสีมา ผู้เข้าร่วมประชุม 394 คน





## การดำเนินงานด้านการมีส่วนร่วมของประชาชน

### การประชุมกลุ่มย่อย 4 กลุ่ม (8-9 ธันวาคม 2557) จำนวน 4 เวที

วันที่	เวลา-สถานที่	ประเด็น	จำนวนผู้เข้าร่วมประชุม
วันที่ 8 ธันวาคม 2557	ณ ห้องธนาฉัตร โรงแรมราชพฤกษ์ แกรนด์ โฮเทล	ด้านการท่องเที่ยวและอนุรักษ์ศิลปวัฒนธรรม	52 คน
วันที่ 8 ธันวาคม 2557		ด้านเกษตรกรรมและอนุรักษ์ทรัพยากรธรรมชาติและสิ่งแวดล้อม	56 คน
วันที่ 9 ธันวาคม 2557		ด้านการคมนาคมขนส่ง-โลจิสติกส์ และสาธารณูปโภค สาธารณูปการ	56 คน
วันที่ 9 ธันวาคม 2557		การพัฒนาอุตสาหกรรมที่เหมาะสมกับศักยภาพของจังหวัด	44 คน

### การประชุมกลุ่มย่อยระดับอำเภอ (1-9 เม.ย.58) จำนวน 13 เวที

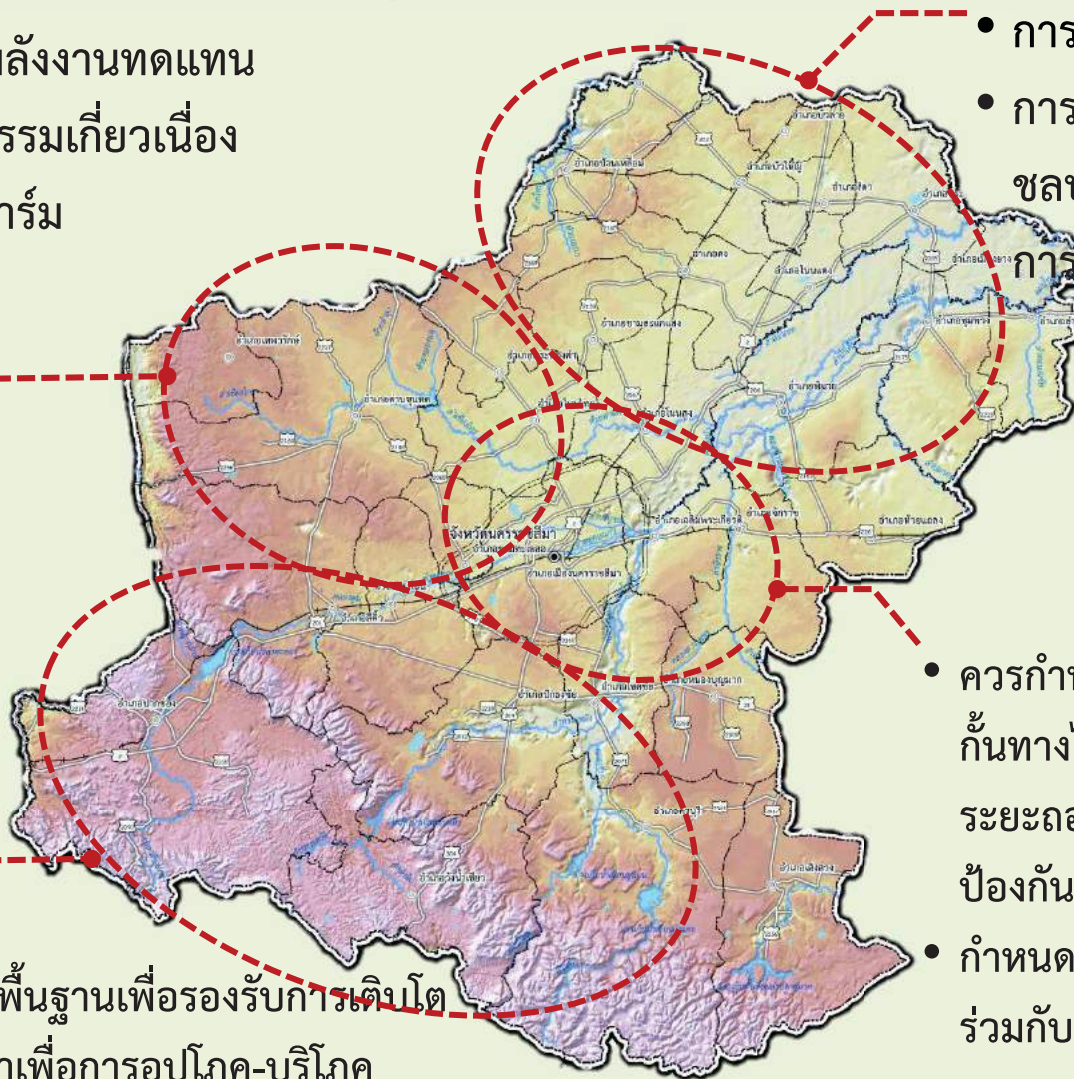
วันที่	สถานที่จัดประชุม	อำเภอที่เป็นกลุ่มเป้าหมาย	จำนวนผู้เข้าร่วม (คน)
1 เมษายน 2558	ห้องประชุมสำนักงาน เทศบาลเมืองบัวใหญ่	อ.บัวใหญ่ / อ.แก้งสนามนาง / อ.สีดา / อ.บัวลาย / อ.โนนแดง / อ.บ้านเหลื่อม	27
2 เมษายน 2558	ห้องประชุม อบต.โนนเมือง	อ.พิมาย / อ.ห้วยแถลง	18
	ห้องประชุมสำนักงานเทศบาลตำบลชุมพวง	อ.ประทาย / อ.ชุมพวง / อ.เมืองยาง / อ.ลำทะเมนชัย	25
	ห้องประชุมสำนักงาน เทศบาลตำบลหมูสี	อ.ปากช่อง	23
3 เมษายน 2558	ห้องประชุม อบต.กุดพิมาน	อ.ด่านขุนทด / อ.เทพารักษ์	23
	ห้องประชุมสำนักงาน เทศบาลตำบลโคกสวาย	อ.โนนสูง / อ.โนนไทย	14
	ห้องประชุมสำนักงาน เทศบาลนครนครราชสีมา	อ.เมืองนครราชสีมา / อ.ขามทะเลสอ	36
7 เมษายน 2558	ห้องประชุมสำนักงาน เทศบาลเมืองสีคิ้ว	อ.สูงเนิน / อ.สีคิ้ว	24
	ห้องประชุมสำนักงาน เทศบาลตำบลขามสะแกแสง	อ.ขามสะแกแสง / อ.พระทองคำ / อ.คง	16
	ห้องประชุม อบต. แชะ	อ.ครบุรี / อ.เสิงสาง	7
9 เมษายน 2558	ห้องประชุมห้องโสตทัศนศึกษา ร.ร.โชคชัยสามัคคี	อ.โชคชัย / อ.หนองบุญมาก	17
	ห้องประชุมสำนักงาน เทศบาลตำบลจักราช	อ.จักราช / อ.เฉลิมพระเกียรติ	12
	ห้องประชุม อบต. ภูหลวง	อ.ปักธงชัย / อ.วังน้ำเขียว	20
		รวม	262





## สรุปข้อคิดเห็นเชิงพื้นที่จากการประชุม

- สนับสนุนการพัฒนาพลังงานทดแทนจากพืช และอุตสาหกรรมเกี่ยวเนื่อง เช่น ชีวมวล โซลาร์ฟาร์ม



- การพัฒนาแหล่งงาน
- การพัฒนาระบบชลประทาน และแหล่งน้ำ
- การผันน้ำเพื่อการเกษตร

- การจัดเตรียมโครงสร้างพื้นฐานเพื่อรองรับการเติบโต เช่น การจัดการขยะ น้ำเพื่อการอุปโภค-บริโภค
- การกำหนดขอบเขตพื้นที่ป่าไม้ให้ชัดเจน เพื่อแก้ปัญหาการบุกรุก
- ควรกำหนดโซนพื้นที่อนุรักษ์ และพื้นที่กันชนให้กับแหล่งทรัพยากรธรรมชาติและโบราณสถาน

- ควรกำหนดเขตเมือง ไม่ให้ปิดกั้นทางไหลของน้ำ และกำหนดระยะถอยร่นจากริมลำน้ำ ป้องกันภัยน้ำท่วม
- กำหนดเขตอุตสาหกรรมอยู่ร่วมกับชุมชน



### ส่วนที่ 3 กรอบการวางและจัดทำร่างผังเมืองรวม จังหวัดนครราชสีมา (ปรับปรุงครั้งที่ 1)





## รูปแบบการพัฒนาพื้นที่จังหวัดนครราชสีมาในอนาคต

**Green Urban and Rural** : การพัฒนาพื้นที่ชุมชนเมืองและชุมชนชนบทอย่างเกื้อกูลกันและมีคุณภาพ (Balanced development)

**Green Environment** : การฟื้นฟู และบริหารจัดการสิ่งแวดล้อมอย่างสมดุลกับการพัฒนา

**Green Agriculture** : เป็นผู้นำองค์ความรู้ด้านนวัตกรรมเกษตรปศุสัตว์ และการประมง ตอปรับภาคเกษตรกระแสหลักและเกษตรทางเลือก

**Green Industries** : เน้นการปรับโครงสร้างอุตสาหกรรมมุ่งสู่การเป็นมิตรต่อสิ่งแวดล้อมมากยิ่งขึ้น

**Green Energy** : เป็นจังหวัดต้นแบบในการพัฒนาพลังงานทดแทนและพลังงานหมุนเวียน ศูนย์กลางในการศึกษา วิจัยและแหล่งผลิตพลังงานทดแทนและพลังงานหมุนเวียนที่สำคัญของภาคตะวันออกเฉียงเหนือ

**Green Logistics** : ให้ความสำคัญในด้านสิ่งแวดล้อมกับการบริหารกิจกรรมโลจิสติกส์ โดยเฉพาะด้านโครงสร้างพื้นฐาน

**Green Tourism** : การบริหารจัดการรูปแบบ และธุรกิจท่องเที่ยวควบคู่ไปกับการดูแลสิ่งแวดล้อม



นครราชสีมา : ชุมชนแห่งการพัฒนาสีเขียว  
Nakhonratchasima : Green Community



ที่มาของภาพ : ปรับปรุงจาก <http://www.conference.tgo.or.th/>



## ยุทธศาสตร์การพัฒนาพื้นที่จังหวัดนครราชสีมา



1. กระจายความเจริญด้วยการพัฒนาระบบเมืองรอง เพื่อแก้ปัญหาการเป็นเมืองโตเดี่ยวของอำเภอเมืองนครราชสีมา
2. ใช้แนวทางการพัฒนาพื้นที่ที่สามารถรองรับการเปลี่ยนแปลงของสภาพภูมิอากาศ
3. ขยายโอกาสทางเศรษฐกิจในพื้นที่แห้งแล้ง โดยการเปิดประตูการลงทุนด้านขนส่ง-โลจิสติกส์ และอุตสาหกรรมพลังงานทางเลือก
4. สร้างความมั่นคงของภาคเกษตรกรรม ส่งเสริมความหลากหลาย



5. จัดระเบียบการใช้พื้นที่ ด้วยมาตรการทางผังเมืองเพื่อลดความขัดแย้งด้านการใช้ที่ดินประเภทต่างๆ
6. ยกระดับมาตรฐานโครงสร้างพื้นฐาน และโครงข่ายคมนาคมขนส่งทั้งในชุมชนเมืองและชุมชนชนบท
7. สงวนรักษามรดกทางธรรมชาติและมรดกทางประวัติศาสตร์ เพื่อสร้างสมดุลของการพัฒนา เป็นแหล่งเรียนรู้ ศึกษา และการท่องเที่ยว
8. พัฒนาคุณภาพชีวิตที่ดี ตามมาตรฐานการดำรงชีวิต





## เป้าหมายการพัฒนาพื้นที่จังหวัดนครราชสีมา

### เชิงคุณภาพ

- 1) กลุ่มอำเภอต่างๆได้รับการพัฒนาตามบทบาท  
มีการพึ่งพาตนเองตามศักยภาพและข้อจำกัด
- 2) เสริมสร้างความเป็นผู้นำการพัฒนาอุตสาหกรรม  
หลักและอุตสาหกรรมเกี่ยวเนื่องกับการเกษตรของ  
ภาคตะวันออกเฉียงเหนือ
- 3) สนับสนุนการเป็นศูนย์กลางการขนส่งและโลจิสติกส์  
ของภูมิภาคตะวันออกเฉียงเหนือที่เชื่อมโยงกับ  
ภูมิภาคต่างๆอย่างทั่วถึง
- 4) พื้นที่แหล่งน้ำต่างๆได้รับการอนุรักษ์และพัฒนาเพื่อ  
สนับสนุนการพัฒนาเมืองและเศรษฐกิจ
- 5) พื้นที่ป่าไม้และแหล่งต้นน้ำลำธารได้รับการสงวน  
รักษาเพื่อคงสภาพความอุดมสมบูรณ์ มีการใช้  
ประโยชน์อย่างเหมาะสมตามขอบเขตของกฎหมาย  
ที่เกี่ยวข้อง

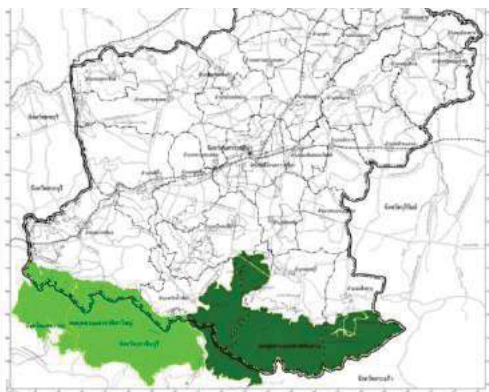
### เชิงปริมาณ

เป้าหมาย	พ.ศ.2556	พ.ศ.2576
ประชากร	2,610,164 คน	2,881,102 คน
แรงงานในสถานประกอบการ	1,503,381 คน	1,978,340 คน
ระบบเมืองและชุมชน	1:1:6:26:299	1:3:9:50:270
ปชก.เมือง : ปชก.ชนบท	33 : 77	40 : 60
ที่ดินประเภทเมือง		651.57 ตร.กม.
ที่ดินอุตสาหกรรม		27.38 ตร.กม.
ความต้องการน้ำเพื่ออุปโภค- บริโภค	452,098.85 ลบ.ม./วัน	548,083.20 ลบ.ม./วัน
ปริมาณน้ำเสียจากชุมชน	434,014.90 ลบ.ม./วัน	526,159.87 ลบ.ม./วัน
ปริมาณขยะ	2,697.54 ตันต่อวัน	3,260.30 ตัน/วัน

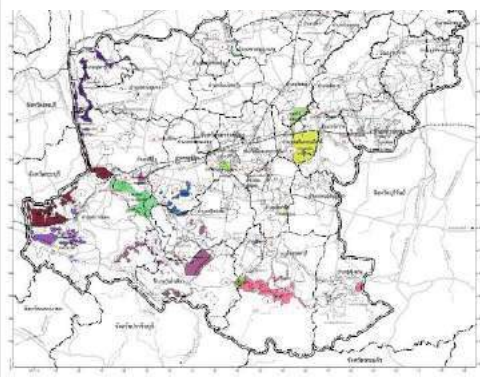


# การกำหนดเขตการใช้ที่ดิน : พื้นที่มีข้อจำกัดทางกฎหมาย

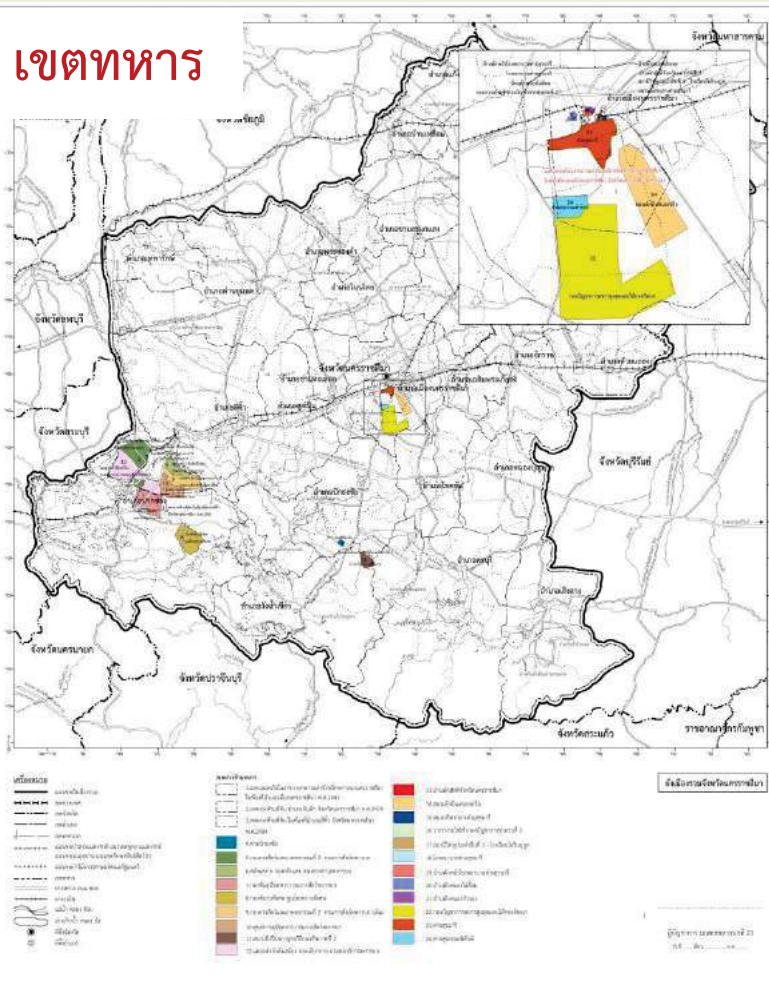
## เขตอุทยานแห่งชาติ



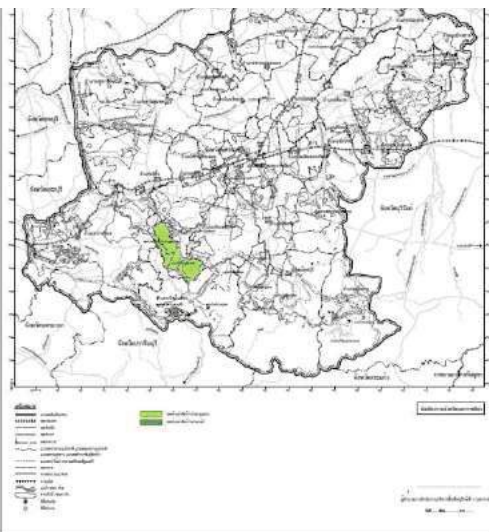
## ป่าสงวนแห่งชาติ



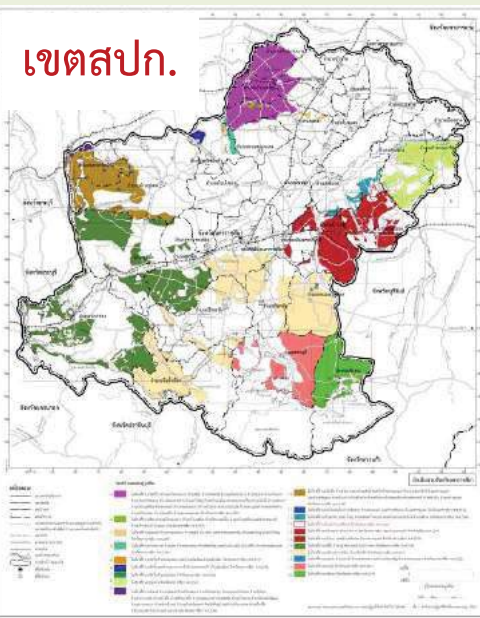
## เขตทหาร



## เขตห้ามล่า/เขตรักษาพันธุ์สัตว์



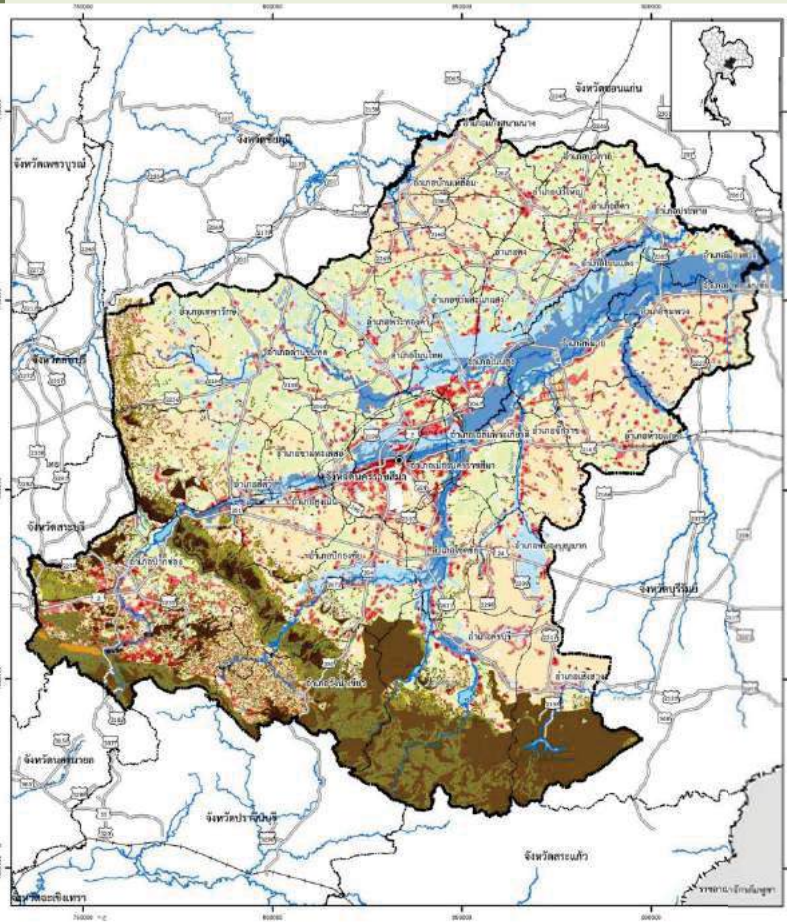
## เขตสปก.




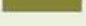




## การกำหนดเขตการใช้ที่ดิน : เขตอนุรักษ์เพื่อการเกษตร

ได้แก่ พื้นที่เสี่ยงอุทกภัย/พื้นที่ชลประทาน/ทุ่งสัมฤทธิ์  
กำหนดเป็นที่ดินประเภทอนุรักษ์ชนบทและเกษตรกรรม



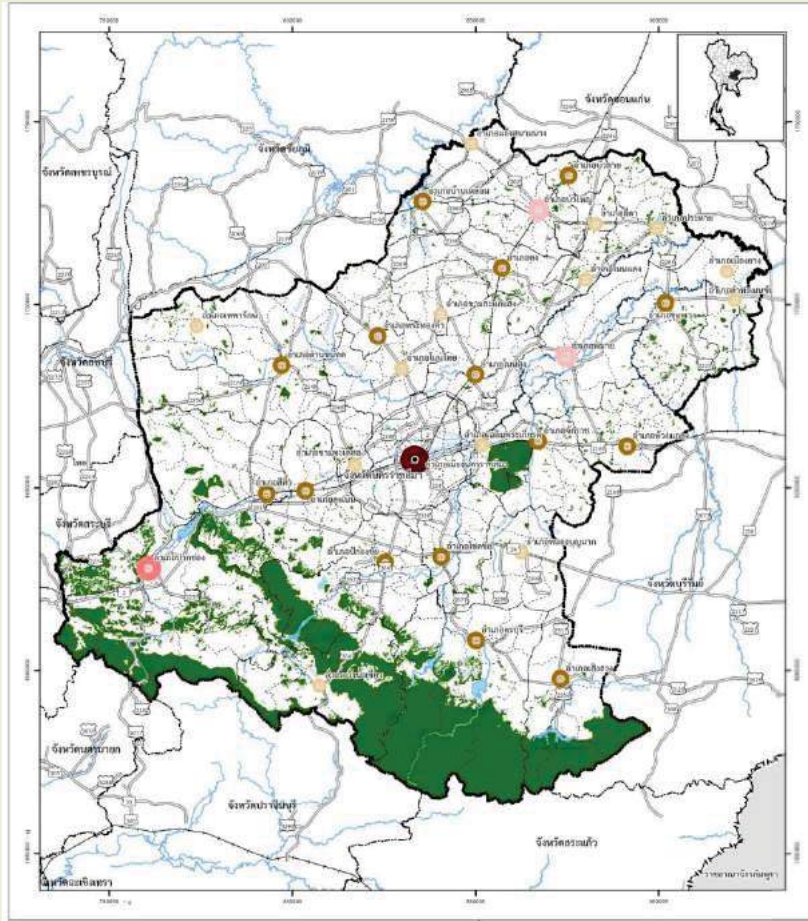
- พื้นที่มีข้อจำกัดในการตั้งถิ่นฐานมาก
-  พื้นที่น้ำท่วมมีรอบการเกิดซ้ำ 5 ปี
  -  พื้นที่น้ำท่วมมีรอบการเกิดซ้ำ 10 ปี
  -  พื้นที่ลุ่มต้ำน้ำท่วมถึง
  -  เสี่ยงต่อการเกิดดินถล่ม



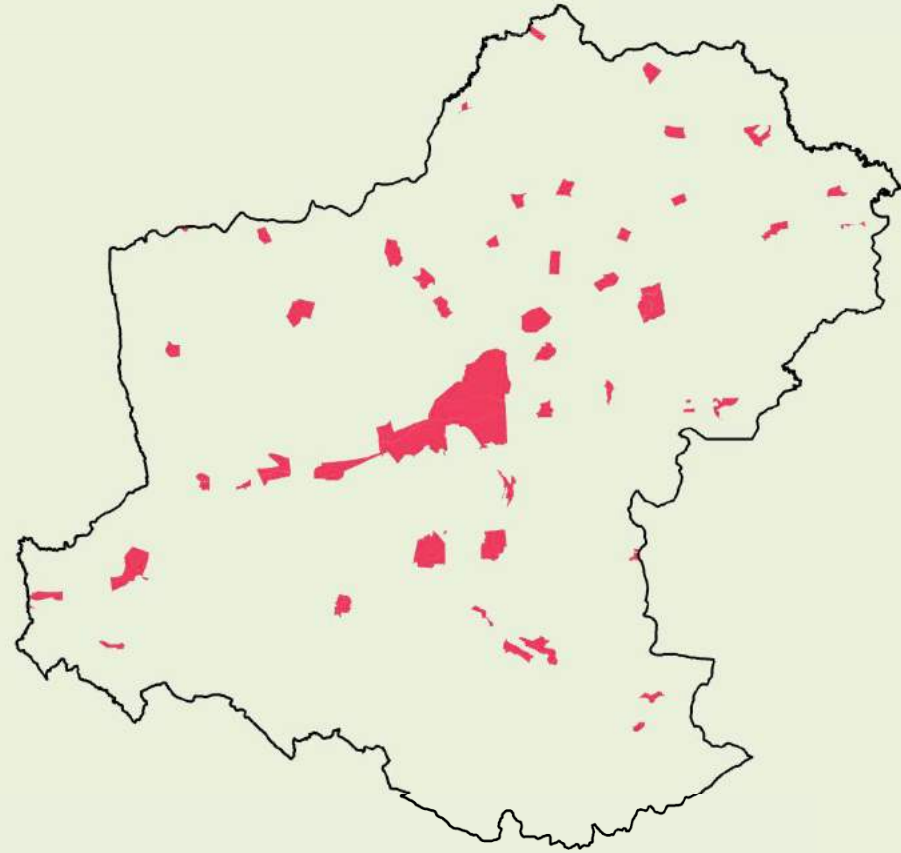










## การกำหนดเขตการใช้ที่ดิน : พื้นที่มีศักยภาพการพัฒนาเมือง



ได้แก่ ศูนย์กลางบริการของจังหวัด/อำเภอและ  
ชุมชนย่านการค้าละแวกบ้าน  
กำหนดเป็นที่ดินประเภทพัฒนาเมือง (ม.1 ม.2 และ ม.3)



### ระดับศูนย์กลางการค้าและบริการ

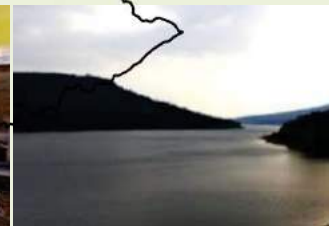
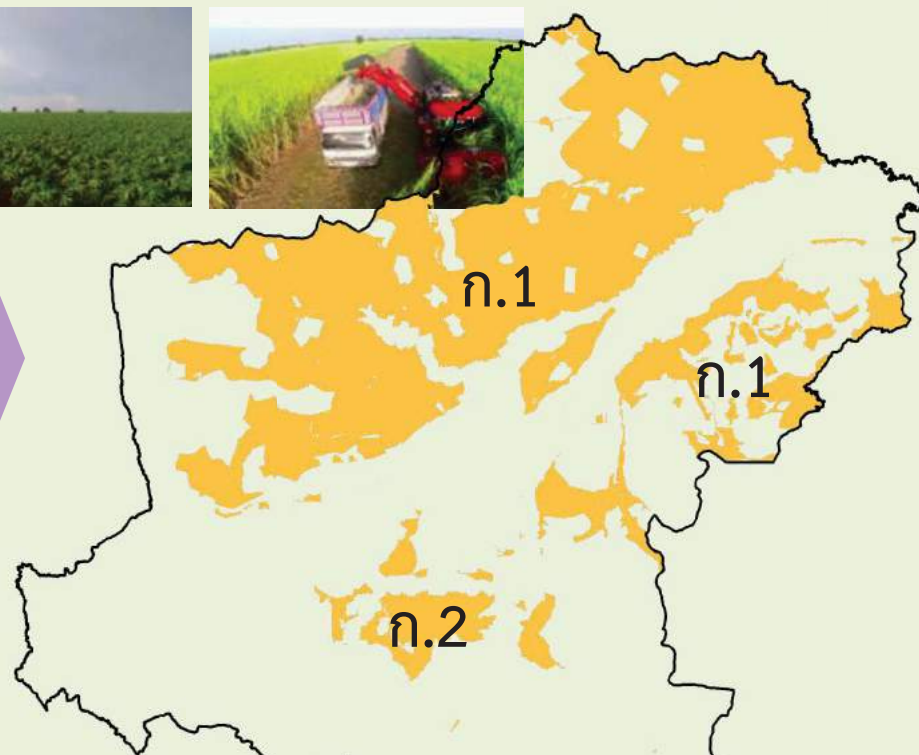
-  กลุ่มที่ 1 ระดับภาคและจังหวัด
-  กลุ่มที่ 2 ระดับจังหวัดและอำเภอ
-  กลุ่มที่ 3 ระดับอำเภอและกลุ่มอำเภอ
-  กลุ่มที่ 4 ระดับอำเภอ
-  กลุ่มที่ 5 ระดับชุมชนและให้บริการระแวกบ้าน
-  พื้นที่ป่าไม้



## การกำหนดเขตการใช้ที่ดิน : เขตพัฒนาเกษตรกรรม

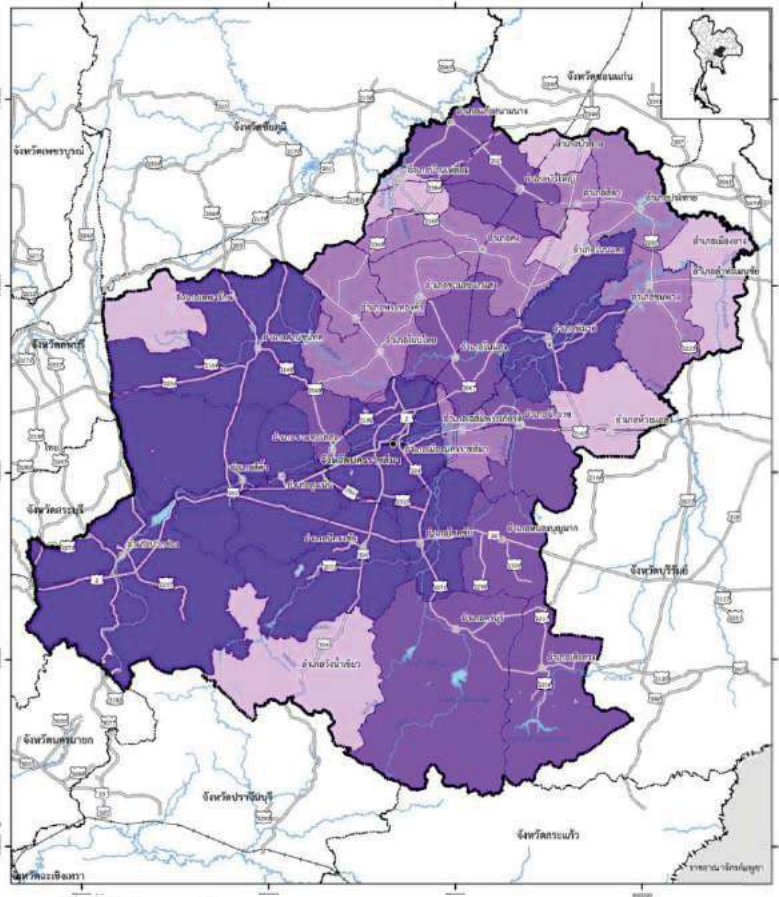
- ได้แก่ - ก.1 พื้นที่เกษตรเชิงเดี่ยว  
- ก.2 พื้นที่เกษตรผสมผสานกิจกรรม  
ท่องเที่ยว การอยู่อาศัย+มิติวัฒนธรรม

กำหนดเป็นที่ดินประเภทเกษตรกรรมและการตั้งถิ่นฐาน





## การกำหนดเขตการใช้ที่ดิน : พื้นที่ศักยภาพพัฒนาอุตสาหกรรม



กลุ่มพื้นที่ที่มีศักยภาพด้านอุตสาหกรรม

- พื้นที่ที่มีศักยภาพด้านอุตสาหกรรมสูง
- พื้นที่ที่มีศักยภาพด้านอุตสาหกรรมปานกลาง
- พื้นที่ที่มีศักยภาพด้านอุตสาหกรรมน้อย
- พื้นที่ที่มีศักยภาพด้านอุตสาหกรรมต่ำ

ได้แก่ เขตอุตสาหกรรมและคลังสินค้าเดิมของผังปี 60

โรงงานอุตสาหกรรมอ่างเวียนและพื้นที่ต่อเนื่อง  
อ.แก้งสนามนาง

นิคมอุตสาหกรรมนวนคร  
และพื้นที่ต่อเนื่อง อ.สูงเนิน

เขตอุตสาหกรรมสุรนารี  
อ.เมืองฯ

เขตอุตสาหกรรมและคลังสินค้า  
อ.ปักธงชัย

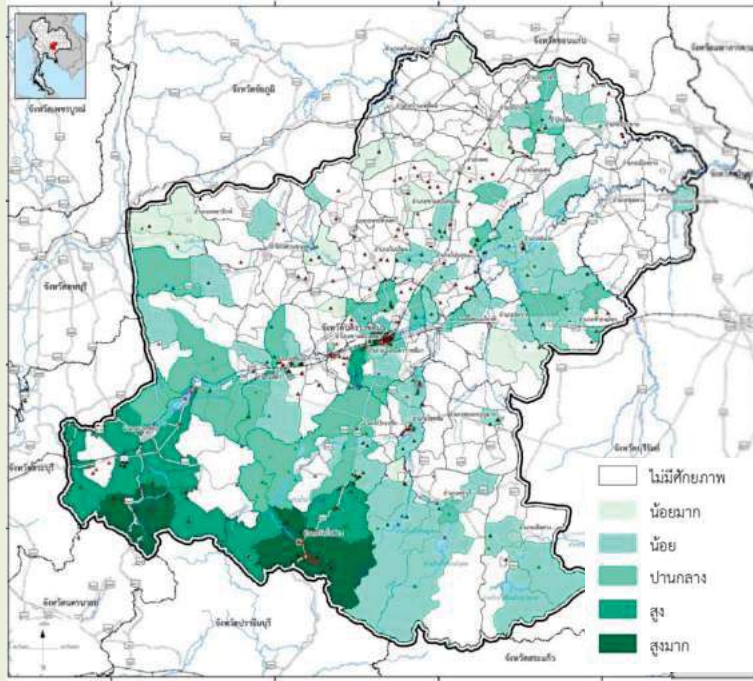
เขตอุตสาหกรรมและคลังสินค้า  
อ.โชคชัย



## การกำหนดเขตการใช้ที่ดิน : พื้นที่มีศักยภาพพิเศษ

ได้แก่ พื้นที่ศักยภาพการท่องเที่ยวและอยู่อาศัยคุณภาพดี (อ.ปากช่อง อ.วังน้ำเขียว)

กำหนดเป็นที่ดินประเภทอนุรักษ์สภาพแวดล้อมเพื่อการท่องเที่ยว (กท.)



แผนที่ศักยภาพท่องเที่ยวรายอปท.

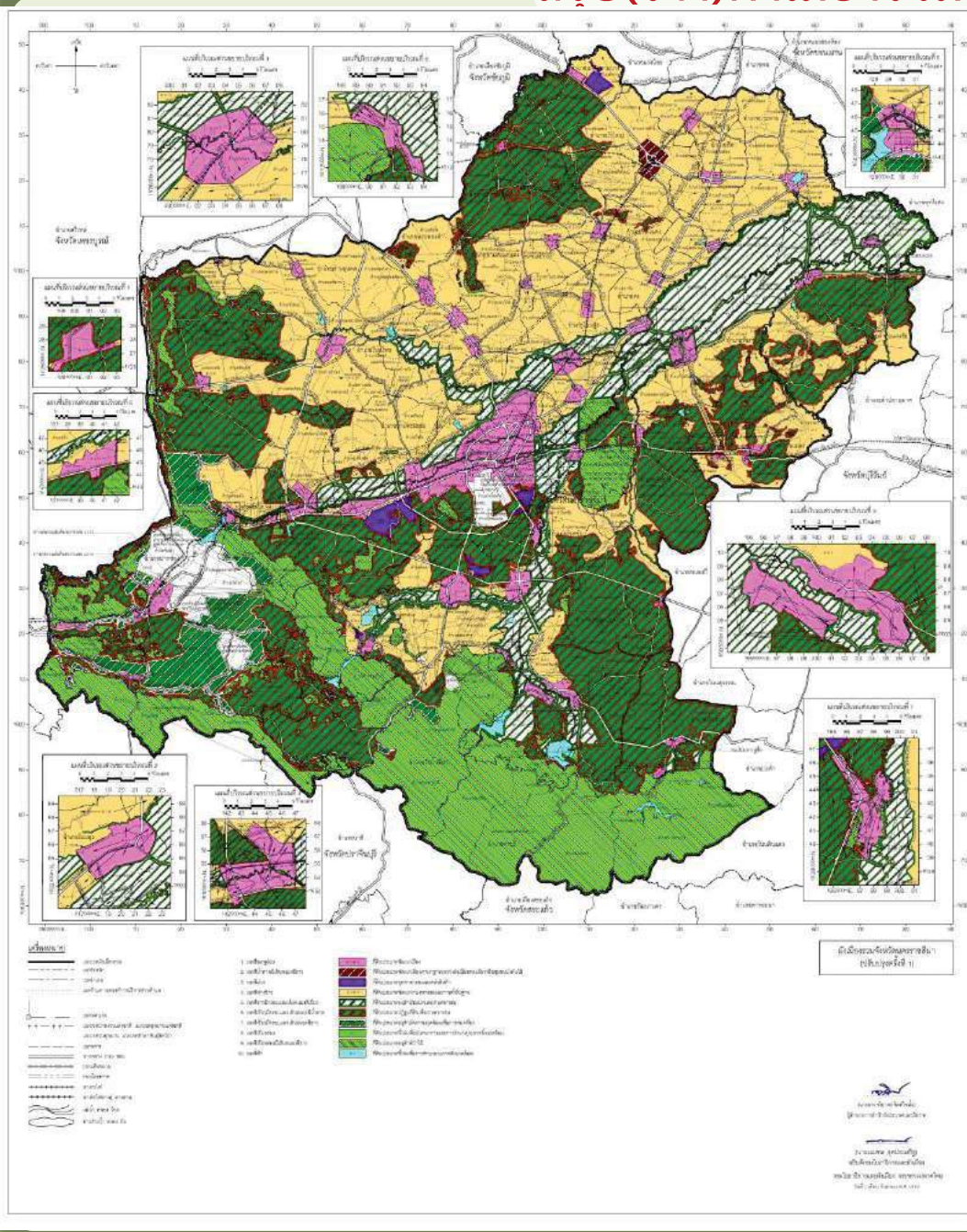




# สรุป(ร่าง)ผังเมืองรวมจังหวัดนครราชสีมา(ปรับปรุงครั้งที่ 1)

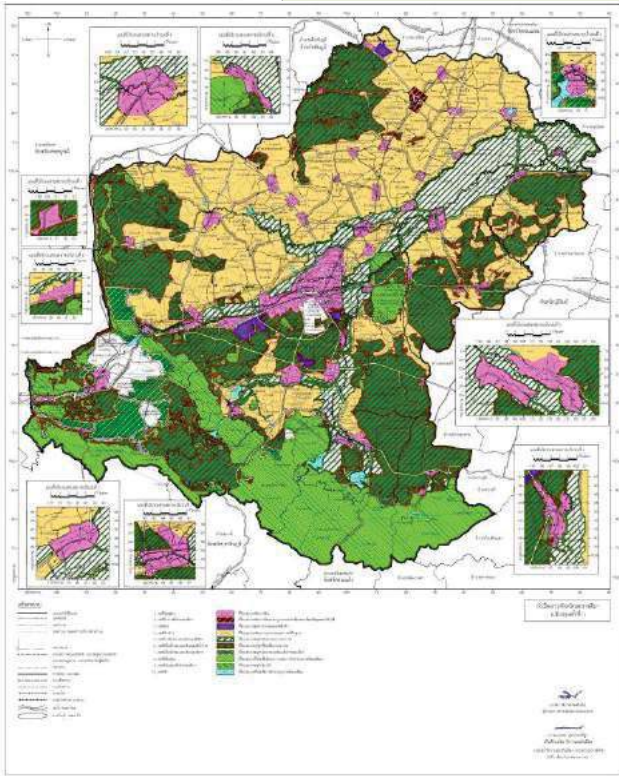
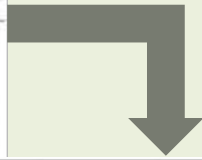
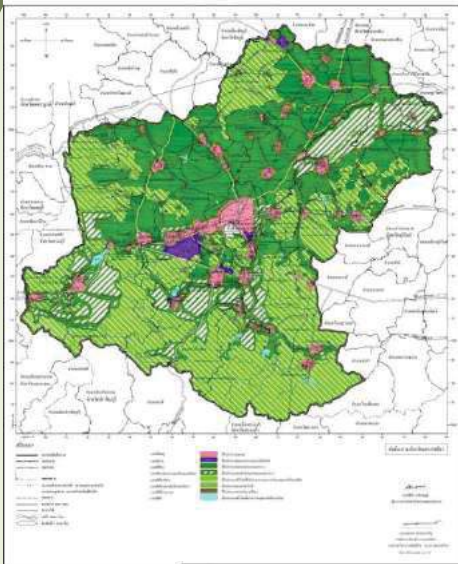
มีการใช้ประโยชน์ที่ดิน 10 ประเภท

- ที่ดินประเภทพัฒนาเมือง
- ที่ดินประเภทพัฒนาเมืองตาม  
กฎกระทรวงให้ใช้บังคับผังเมืองรวมเมือง  
หรือชุมชนบังคับใช้
- ที่ดินประเภทอุตสาหกรรมและคลังสินค้า
- ที่ดินประเภทพัฒนาเกษตรกรรม  
และการตั้งถิ่นฐาน
- ที่ดินประเภทอนุรักษ์ชนบท  
และเกษตรกรรม
- ที่ดินประเภทปฏิรูปเพื่อเกษตรกรรม
- ที่ดินประเภทอนุรักษ์สภาพแวดล้อม  
เพื่อการท่องเที่ยว
- ที่ดินประเภทที่โล่งเพื่อนันทนาการ  
และการรักษาคุณภาพสิ่งแวดล้อม
- ที่ดินประเภทอนุรักษ์ป่าไม้
- ที่ดินประเภทที่โล่งเพื่อการรักษา  
คุณภาพสิ่งแวดล้อม





# การปรับปรุงจากผังเมืองรวมจังหวัดนครราชสีมา พ.ศ.2560



ผังเมืองรวมจังหวัดนครราชสีมา พ.ศ.2560		ผังเมืองรวมจังหวัดนครราชสีมา (ปรับปรุงครั้งที่ 1)	
สีชมพู	ที่ดินประเภทชุมชน ครอบคลุมเขตผังเมืองรวมเมือง/ ชุมชน/เทศบาล	สีชมพูอ่อน	ที่ดินประเภทพัฒนาเมือง (ม.) ครอบคลุมพื้นที่เมือง/ศูนย์กลางชุมชน
อ. สีม่วง	ที่ดินประเภทอุตสาหกรรมและ คลังสินค้า ครอบคลุมพื้นที่อุตสาหกรรมปัจจุบัน	อ. สีม่วง	ที่ดินประเภทอุตสาหกรรมและคลังสินค้า(อ.) ครอบคลุมพื้นที่ย่านอุตสาหกรรมปัจจุบันและที่มีศักยภาพใน อนาคตตามนโยบายและการวิเคราะห์ความเหมาะสมเชิงกายภาพ สอดคล้องกับขนาดการขยายตัวการลงทุนโครงสร้างพื้นฐาน
สีเขียว	ที่ดินประเภทชนบทและ เกษตรกรรม ครอบคลุมพื้นที่ชุมชนชนบทและ พื้นที่เกษตรกรรม	สีน้ำตาล ฟางข้าว	ที่ดินประเภทพัฒนาเกษตรกรรมและการ ตั้งถิ่นฐาน (ก.) ครอบคลุมพื้นที่ชุมชนบทและพื้นที่เกษตรกรรม
สีขาวมีกรอบและ เส้นทแยง สีเขียว	ที่ดินประเภทอนุรักษ์ชนบทและ เกษตรกรรม ครอบคลุมพื้นที่ชุมชนชนบทและ พื้นที่เกษตรกรรม พื้นที่เสี่ยงอุทกภัย พื้นที่แหล่งท่องเที่ยว	สีขาวมีกรอบและ เส้นทแยง สีเขียว	ที่ดินประเภทอนุรักษ์ชนบทและเกษตรกรรม (อก.) พื้นที่ที่มีความเสี่ยงต่ออุทกภัย พื้นที่เพื่อการระบายน้ำ และกัก เก็บน้ำ รวมถึงพื้นที่ที่เหมาะสมในการอนุรักษ์เกษตรกรรมเพื่อ ความมั่นคงทางอาหาร
สีขาวมีกรอบ และเส้นทแยง สีเขียว	ที่ดินประเภท อนุรักษ์ ชนบทและ เกษตรกรรม ครอบคลุมพื้นที่ชุมชนชนบทและ พื้นที่เกษตรกรรม พื้นที่เสี่ยงอุทกภัย พื้นที่แหล่งท่องเที่ยว	สี เขียวมีกรอบและ เส้นทแยงสีน้ำตาล	ที่ดินประเภทปฏิรูปที่ดินเพื่อเกษตรกรรม (ปก.) ครอบคลุมพื้นที่เขตปฏิรูปที่ดินเพื่อเกษตรกรรมตามพระราช กฤษฎีกาที่กำหนดเขตที่ดินในท้องที่จังหวัดนครราชสีมาให้เป็น เขตปฏิรูปที่ดิน
สีเขียวอ่อน	ที่ดินประเภทที่โล่งเพื่อนันทนาการ และการรักษาคุณภาพสิ่งแวดล้อม	สีเขียวมีกรอบและ เส้นทแยงสีขาว	ที่ดินประเภทอนุรักษ์สภาพแวดล้อมเพื่อการท่องเที่ยว(กท.) ครอบคลุมในพื้นที่อำเภอปากช่อง จังหวัดนครราชสีมาและพื้นที่ อำเภอวังน้ำเขียว จังหวัดนครราชสีมา
สีเขียวอ่อนมี เส้นทแยงสีขาว	ที่ดินประเภทอนุรักษ์ป่าไม้ ครอบคลุมพื้นที่ป่าไม้ตามกฎหมาย ของจังหวัดนครราชสีมา ได้แก่ ป่า สงวนแห่งชาติ เขตรักษาพันธุ์สัตว์ป่า เขตห้ามล่าสัตว์ป่า และอุทยาน แห่งชาติ	ส.1 สีเขียวอ่อน	ที่ดินประเภทที่โล่งเพื่อนันทนาการและการรักษาคุณภาพ สิ่งแวดล้อม (ส.1)
สีฟ้า	ที่ดินประเภทที่โล่งเพื่อการรักษา คุณภาพสิ่งแวดล้อม ครอบคลุมพื้นที่แหล่งน้ำสำคัญ	สีเขียวอ่อนมีเส้น ทแยงสีขาว	ที่ดินประเภทอนุรักษ์ป่าไม้ (อป.) ครอบคลุมพื้นที่ป่าไม้ตามกฎหมายของจังหวัดนครราชสีมา ได้แก่ ป่าสงวนแห่งชาติ เขตรักษาพันธุ์สัตว์ป่า เขตห้ามล่าสัตว์ป่า และ อุทยานแห่งชาติ
สีฟ้า	ที่ดินประเภทที่โล่งเพื่อการรักษา คุณภาพสิ่งแวดล้อม ครอบคลุมพื้นที่แหล่งน้ำสำคัญ	สีฟ้า	ที่ดินประเภทที่โล่งเพื่อการรักษาคุณภาพสิ่งแวดล้อม (ส.) ครอบคลุมพื้นที่แหล่งน้ำที่สำคัญที่มีความจุในการกักเก็บน้ำเฉลี่ย ต่อปีมากที่สุดของแต่ละอำเภอ



## ส่วนที่ 4

# ผังเมืองรวมจังหวัดนครราชสีมา (ปรับปรุงครั้งที่ 1)





## ที่ดินประเภทพัฒนาเมือง (ม.) (ม.1-1 ถึง ม.1-3)

### เจตนารมณ์การใช้ประโยชน์ที่ดิน

เพื่อพัฒนาเมืองให้เป็นศูนย์กลางการบริหารการปกครอง การลงทุนด้านพาณิชยกรรม การค้า และให้บริการ ศูนย์การขนส่งและโลจิสติกส์ รองรับบริการขยายตัวของชุมชนอยู่อาศัย การสาธารณูปโภคและสาธารณูปการในระดับจังหวัด และกลุ่มจังหวัด

พื้นที่เป้าหมาย - พื้นที่ชุมชนเมืองหลัก มีบทบาทเป็นศูนย์กลางและให้บริการของจังหวัด และกลุ่มจังหวัด ประกอบด้วยเทศบาลนครนครราชสีมาและอปท.โดยรอบ เทศบาลเมืองปากช่อง เทศบาลเมืองด่านขุนทด **มี 3 บริเวณ**

